



**СОВЕТ НАРОДНЫХ ДЕПУТАТОВ
НИЖНЕВЕДУГСКОГО СЕЛЬСКОГО ПОСЕЛЕНИЯ
СЕМИЛУКСКОГО МУНИЦИПАЛЬНОГО РАЙОНА
ВОРОНЕЖСКОЙ ОБЛАСТИ
ТРЕТЬЕГО СОЗЫВА**

РЕШЕНИЕ

от 22.08.2023 г. № 140
с.Нижняя Ведуга

О внесении изменений в решение Совета народных депутатов Нижневедугского сельского поселения Семилукского муниципального района Воронежской области от 10.10.2012 № 152 «Об утверждении Генерального плана Нижневедугского сельского поселения Семилукского муниципального района Воронежской области»

В соответствии с Конституцией Российской Федерации, Градостроительным кодексом Российской Федерации Федерального закона от 06.10.2003г. №131-ФЗ « Об общих принципах организации местного самоуправления в Российской Федерации», Законом Воронежской области от 07.07.2006г. №61-ОЗ «О регулировании градостроительной деятельности в Воронежской области», на основании Устава Нижневедугского сельского поселения Семилукского муниципального района Воронежской области, с учетом заключения губернатора Воронежской области от 28.07.2023 № 17-01-32/И-1374, протокола публичных слушаний и заключения о результатах публичных слушаний по проекту внесения изменений в Генеральный план Нижневедугского сельского поселения Семилукского муниципального района Воронежской области от 18.08.2023, Совет народных депутатов Нижневедугского сельского поселения

РЕШИЛ:

1. Внести изменения в генеральный план, утвержденный решением Совета народных депутатов Нижневедугского сельского поселения Семилукского муниципального района Воронежской области 10.10.2012 № 152 «Об утверждении Генерального плана Нижневедугского сельского поселения Семилукского муниципального района Воронежской области»:

1.1. Том 1 генерального плана - Положение о территориальном планировании изложить в новой редакции согласно приложению № 1 к настоящему решению.

1.2 Дополнить генеральный план Приложением к Тому 1: «Сведения о границах населенных пунктов села Нижняя Ведуга, села Гнилуша. Графическое описание местоположения границ населенных пунктов, перечень координат характерных точек границ населенных пунктов.» согласно приложению № 2 к настоящему решению.

1.3. «Карту генерального плана Нижневедугского сельского поселения Семилукского муниципального района Воронежской области» изложить в новой редакции согласно приложению № 3 к настоящему решению.

2. Направить настоящее решение в департамент архитектуры и градостроительства Воронежской области, в администрацию Семилукского муниципального района для размещения в информационной системе обеспечения градостроительной деятельности Семилукского муниципального района.

3. Обнародовать настоящее решение на территории Нижневедугского сельского поселения и разместить на официальном сайте в сети Интернет.

4. Настоящее решение вступает в силу после его обнародования.

5. Контроль за исполнением настоящего решения возложить на главу поселения.

Председатель Совета народных
депутатов Нижневедугского
сельского поселения

Глава Нижневедугского
сельского поселения



Т.В. Сааг

Н.Я. Богомолова

Приложение № 1
к решению Совета народных депутатов
Нишневедугского сельского поселения
от 22.08.2023 г. № 140

**Генеральный план
Нишневедугского сельского поселения
Семилукского муниципального района
Воронежской области**

**ТОМ I
Положение о территориальном планировании**

Положение о территориальном планировании
СОДЕРЖАНИЕ

1. ЦЕЛИ И ЗАДАЧИ ТЕРРИТОРИАЛЬНОГО ПЛАНИРОВАНИЯ

1.1. Общие положения

1.2. Цели и задачи территориального планирования поселения

2. ПЕРЕЧЕНЬ МЕРОПРИЯТИЙ ПО ТЕРРИТОРИАЛЬНОМУ ПЛАНИРОВАНИЮ И УКАЗАНИЯ НА ПОСЛЕДОВАТЕЛЬНОСТЬ ИХ ВЫПОЛНЕНИЯ

2.1. Административное деление Нижневедугского сельского поселения

2.2. Мероприятия по усовершенствованию и развитию планировочной структуры сельского поселения, функциональному и градостроительному зонированию

2.3. Мероприятия по сохранению, использованию и популяризации объектов культурного наследия местного значения на территории Нижневедугского сельского поселения

2.4. Мероприятия по размещению на территории Нижневедугского сельского поселения объектов капитального строительства местного значения

2.4.1. Предложения по обеспечению территории сельского поселения объектами инженерной инфраструктуры

2.4.2. Мероприятия по обеспечению территории Нижневедугского сельского поселения объектами транспортной инфраструктуры

2.4.3. Мероприятия по обеспечению территории Нижневедугского сельского поселения объектами жилой инфраструктуры.

2.4.4. Мероприятия по обеспечению территории сельского поселения объектами социальной инфраструктуры

2.4.5. Мероприятия по обеспечению территории сельского поселения объектами массового отдыха жителей поселения, благоустройства и озеленения

2.4.6. Мероприятия по обеспечению территории сельского поселения объектами сельскохозяйственного производства

2.4.7. Мероприятия по организации сбора и вывоза бытовых отходов и мусора, организация мест захоронения

2.4.8. Мероприятия по предотвращению чрезвычайных ситуаций природного и техногенного характера

2.5. Мероприятия по охране окружающей среды

3. ЗАКЛЮЧЕНИЕ

СОСТАВ ГЕНЕРАЛЬНОГО ПЛАНА

Обозначение	Наименование
Текстовая часть	
Том 1	Положения о территориальном планировании проекта генерального плана Нижневедугского сельского поселения Семилукского муниципального района Воронежской области
Приложение к Тому 1	Сведения о границах населенных пунктов посёлок Гослесопитомника, хутор Луженки, село Избище, село Меловатка, посёлок Катино, село Никольское. Графическое описание местоположения границ населенных пунктов, перечень координат характерных точек границ населенных пунктов.
Приложение к Тому 1	Сведения о границах населенных пунктов села Нижняя Ведуга, села Гнилуша. Графическое описание местоположения границ населенных пунктов, перечень координат характерных точек границ населенных пунктов.
Том 2	Материалы по обоснованию генерального плана Нижневедугского сельского поселения Семилукского муниципального района
Приложение к Тому 2	Материалы по обоснованию генерального плана в части установления границ населенных пунктов
Графическая часть	
Карты территориального планирования	
1(I)	Карта генерального плана (основной чертеж) Нижневедугского сельского поселения Семилукского муниципального района Воронежской области
2(I)	Карта границ функциональных зон с отображением планируемого развития таких зон Нижневедугского сельского поселения Семилукского муниципального района Воронежской области
3(I)	Карта существующих и планируемых границ земель различных категорий Нижневедугского сельского поселения Семилукского муниципального района Воронежской области
4(I)	Карта зон с особыми условиями использования территории Нижневедугского сельского поселения Семилукского муниципального района Воронежской области
5(I)	Карта существующих и планируемых границ населенных пунктов, входящих в состав Нижневедугского сельского поселения Семилукского муниципального района Воронежской области
6(I)	Карта планируемого размещения объектов транспортной инфраструктуры Нижневедугского сельского поселения Семилукского муниципального района Воронежской области
Карты материалов по обоснованию проекта генерального плана	
1(II)	Карта современного использования территории Нижневедугского сельского поселения Семилукского муниципального района Воронежской области, с отображением границ земель различных категорий.
2а(II)	Карта ограничений использования территории Нижневедугского сельского поселения Семилукского муниципального района Воронежской области
2б(II)	Карта границ территорий, подверженных риску возникновения чрезвычайных ситуаций природного и техногенного характера

2в(II)	Карта границ территорий объектов культурного наследия Нижневедугского сельского поселения Семилукского муниципального района Воронежской области
3(II)	Карта территории Нижневедугского сельского поселения Семилукского муниципального района Воронежской области с отображением границ земельных участков, которые предоставлены для размещения объектов капитального строительства федерального, регионального или местного значения
4(II)	Карта планируемого размещения объектов, размещение которых необходимо для осуществления полномочий органов местного самоуправления на территории Нижневедугского сельского поселения Семилукского муниципального района Воронежской области
5(II)	Карта планируемого размещения объектов и сетей инженерно-технического обеспечения Нижневедугского сельского поселения Семилукского муниципального района Воронежской области (система водоснабжения и водоотведения)
6(II)	Карта планируемого размещения объектов и сетей инженерно-технического обеспечения Нижневедугского сельского поселения Семилукского муниципального района Воронежской области (система газоснабжения и теплоснабжения)
7(II)	Карта планируемого размещения объектов и сетей инженерно-технического обеспечения Нижневедугского сельского поселения Семилукского муниципального района Воронежской области (система электроснабжения)

1. ЦЕЛИ И ЗАДАЧИ ТЕРРИТОРИАЛЬНОГО ПЛАНИРОВАНИЯ

1.1. Общие положения

В соответствии с градостроительным законодательством Генеральный план Нижневедугского сельского поселения Семилукского муниципального района является документом территориального планирования муниципального образования. Генеральным планом определено, исходя из совокупности социальных, экономических, экологических и иных факторов, назначение территорий Нижневедугского сельского поселения в целях обеспечения их устойчивого развития, развития инженерной, транспортной и социальной инфраструктур, обеспечения учета интересов граждан и их объединений, Российской Федерации, Воронежской области, муниципальных образований.

Генеральный план утвержден решением Совета народных депутатов Нижневедугского сельского поселения от 10.10.2012 № 152 (в редакции решений от 22.10.2020 № 8, от 02.03.2023 №111).

Внесение изменений в генеральный план Нижневедугского сельского поселения Семилукского муниципального района Воронежской области в части корректировки ранее подготовленных материалов по границам населенных пунктов села Нижняя Ведуга, села Гнилуша выполнено БУВО «Нормативно-проектный центр» в рамках гарантийных обязательств.

Генеральный план разработан в соответствии с Конституцией Российской Федерации, Градостроительным кодексом Российской Федерации, Земельным кодексом Российской Федерации, Федеральным законом «Об общих принципах организации местного самоуправления в Российской Федерации», иными федеральными законами и нормативными правовыми актами Российской Федерации, законами и иными нормативными правовыми актами Воронежской области, уставом Нижневедугского сельского поселения.

При разработке документов территориального планирования Нижневедугского сельского поселения учтены интересы Воронежской области, Российской Федерации по реализации полномочий органов государственной власти, по созданию благоприятных условий для реализации на территории Нижневедугского сельского поселения приоритетных национальных проектов «Доступное и комфортное жилье – гражданам России», «Развитие агропромышленного комплекса», «Образование», «Здоровье», а также иных федеральных, областных, ведомственных целевых программ.

Цели, задачи и мероприятия территориального планирования Генерального плана разработаны на основе Стратегии социально-экономического развития Воронежской области, областных целевых программ.

Генеральный план Нижневедугского сельского поселения содержит:

- положения о территориальном планировании;
- карты территориального планирования Нижневедугского сельского поселения.

Положения о территориальном планировании включают в себя:

- 1) цели и задачи территориального планирования;
- 2) перечень мероприятий по территориальному планированию и указание на последовательность их выполнения.

Карты территориального планирования представлены:

Картой генерального плана Нижневедугского сельского поселения с указанием объектов капитального строительства, размещение которых необходимо для осуществления полномочий органов местного самоуправления поселения.

На картах, содержащихся в генеральном плане сельского поселения, отображаются:

- установленные законами Воронежской области на момент утверждения генерального плана границы сельского поселения;
- границы земель сельскохозяйственного назначения, границы земель промышленности, энергетики, транспорта и связи, и иного специального назначения;
- границы функциональных зон с отображением параметров планируемого развития

таких зон;

- границы зон с особыми условиями использования территории:
 - охранные, санитарно-защитные зоны;
 - водоохранные зоны;
 - зоны охраняемых объектов;
 - иные зоны с особыми условиями использования территорий.

- границы земельных участков, которые предоставлены для размещения объектов капитального строительства федерального, регионального или местного значения либо на которых размещены объекты капитального строительства, находящиеся в государственной или муниципальной собственности, а также границы зон планируемого размещения объектов капитального строительства федерального, регионального или местного значения;

- границы зон инженерной и транспортной инфраструктуры;

Отображение на картах существующих и планируемых территорий и объектов капитального строительства федерального, регионального и муниципального значения выполнено в целях обеспечения информационной целостности и не относится к мероприятиям территориального планирования Нижневедугского сельского поселения.

В проекте генерального плана учтены интересы Российской Федерации, Воронежской области, Семилукского муниципального района и отображены следующие **объекты федерального, регионального и муниципального значения:**

- существующая автотранспортная инфраструктура;
- трубопроводы газоснабжения на территории Нижневедугского сельского поселения;
- воздушные и подземные электрические сети, и линии связи;
- объекты водного фонда;
- объекты местного значения Нижневедугского сельского поселения:
 - объекты начального общего, основного общего, среднего общего образования в Нижневедугском сельском поселении;
 - объекты дополнительного образования, общедоступного бесплатного дошкольного образования, а также объекты по организации отдыха детей в каникулярное время в Нижневедугском сельском поселении;
 - объекты организаций по оказанию первичной медико-санитарной помощи в Нижневедугском сельском поселении;
 - объекты, служащие для оказания услуг связи, общественного питания, торговли, бытового обслуживания в Нижневедугском сельском поселении;
 - объекты, служащие для организации библиотечного обслуживания населения в Нижневедугском сельском поселении;
 - объекты, служащие для организации досуга и обеспечения населения услугами организаций культуры в Нижневедугском сельском поселении;
 - объекты, служащие для развития физической культуры и массового спорта, проведения физкультурно-оздоровительных и спортивных мероприятий населения в Нижневедугском сельском поселении.

Предполагаемое размещение объектов капитального строительства местного значения, предусмотренное Генеральным планом, может уточняться в документации по планировке территории.

Для решения спорных вопросов, возникающих при реализации мероприятий территориального планирования сельского поселения, следует руководствоваться **материалами по обоснованию** проекта генерального плана Нижневедугского сельского поселения, подготовленными в текстовой форме, которые включают:

- 1) комплексный анализ состояния территории сельского поселения, проблем и направлений ее комплексного развития;
- 2) обоснование вариантов решения задач территориального планирования;
- 3) перечень мероприятий по территориальному планированию;

4) обоснование предложений (мероприятий) по территориальному планированию, этапы их реализации;

5) перечень основных факторов риска возникновения чрезвычайных ситуаций природного и техногенного характера.

На картах в составе материалов по обоснованию проекта генерального плана отображаются:

1) информация о состоянии территории сельского поселения, возможных направлениях ее развития и об ограничениях ее использования:

- карты использования территории муниципального образования с отображением границ земель различных категорий, иной информации об использовании соответствующей территории;
- карты ограничений, утверждаемых в составе схемы территориального планирования Российской Федерации и схемы территориального планирования Воронежской области, в том числе карты границ территорий объектов культурного наследия, карты границ зон с особыми условиями использования территорий, карты границ территорий, подверженных риску возникновения чрезвычайных ситуаций природного и техногенного характера, карты границ зон негативного воздействия объектов капитального строительства местного значения в случае размещения таких объектов;
- карты (схемы) с отображением результатов анализа комплексного развития территории и размещения объектов капитального строительства местного значения, в том числе с учетом результатов инженерных изысканий;

1.2. Цели и задачи территориального планирования Нижневедугского сельского поселения

Территориальное планирование Нижневедугского сельского поселения осуществляется в целях:

- устойчивого развития территории сельского поселения - обеспечения при осуществлении градостроительной деятельности безопасности и благоприятных условий жизнедеятельности человека, ограничения негативного воздействия хозяйственной и иной деятельности на окружающую среду и обеспечения охраны и рационального использования природных ресурсов в интересах настоящего и будущего поколений;
- развития инженерной, транспортной и социальной инфраструктур Нижневедугского сельского поселения;
- обеспечения учета интересов граждан и их объединений Российской Федерации и Воронежской области, Семилукского муниципального района, Нижневедугского сельского поселения;
- формирования первичной информационной базы для осуществления градостроительной деятельности и реализации полномочий органов местного самоуправления в направлении дальнейшего развития территории Нижневедугского сельского поселения.

Задачами территориального планирования Нижневедугского сельского поселения являются:

- создание условий для устойчивого развития территории Нижневедугского сельского поселения;
- сохранение окружающей природной среды;
- определение назначения территорий Нижневедугского сельского поселения, исходя из совокупности социальных, экономических, экологических и иных факторов;
- обеспечение реализации полномочий органов местного самоуправления Нижневедугского сельского поселения;
- реализация программы социально-экономического развития Воронежской области

- посредством территориальной привязки планируемых мероприятий;
- создание условий для реализации пространственных интересов Российской Федерации, Воронежской области, муниципальных образований и их населения с учетом требований безопасности жизнедеятельности, экологического и санитарного благополучия;
 - создание условий для повышения инвестиционной привлекательности территории Нижневедугского сельского поселения;
 - мониторинг, актуализация и комплексный анализ градостроительного, пространственного и социально-экономического развития территории;
 - стимулирование жилищного и коммунального строительства, деловой активности населения, развития производства, торговли, туризма;
 - обеспечение реализации мероприятий по развитию транспортной инфраструктуры;
 - обеспечение реализации мероприятий по повышению надежности и развитию всех видов инженерной инфраструктуры;
 - обеспечение реализации мероприятий по развитию социальной инфраструктуры;
 - обеспечение прав и законных интересов физических и юридических лиц, в том числе правообладателей земельных участков и объектов капитального строительства, находящихся на территории сельского поселения;
 - создание условий для реализации ведомственных и областных целевых программ, в том числе:
 - «Развитие пассажирского автомобильного транспорта общего пользования Воронежской области на 2008-2015 годы»;
 - «Молодежь (на 2007-2011 годы)»;
 - «Развитие физической культуры и спорта в Воронежской области на 2007-2015 годы»

2. ПЕРЕЧЕНЬ МЕРОПРИЯТИЙ ПО ТЕРРИТОРИАЛЬНОМУ ПЛАНИРОВАНИЮ И УКАЗАНИЯ НА ПОСЛЕДОВАТЕЛЬНОСТЬ ИХ ВЫПОЛНЕНИЯ

Настоящий раздел содержит проектные варианты решения задач территориального планирования Нижневедугского сельского поселения - перечень мероприятий по территориальному планированию и этапы их реализации.

Мероприятия по территориальному планированию (далее по тексту - мероприятия) направлены в том числе на создание, развитие территорий и объектов капитального строительства местного значения для реализации полномочий органа местного самоуправления Нижневедугского сельского поселения.

Содержание проекта Генерального плана Нижневедугского сельского поселения связано с полномочиями органов местного самоуправления. Согласно ст. 14 Федерального закона №131-ФЗ от 06.10.2003г. непосредственно к полномочиям администрации сельского поселения относятся:

- утверждение Генерального плана сельского поселения, правил землепользования и застройки, утверждение подготовленной на основе генерального плана документации по планировке территории;
- осуществление земельного контроля за использованием земель сельского поселения.

Содержание разделов и схем Генерального плана Нижневедугского сельского поселения в рамках полномочий органов местного самоуправления (ст. 14 Федерального закона №131-ФЗ от 06.10.2003г.) определяет круг проблем сельского поселения и проектных мероприятий, направленных на решение перечисленных проблем:

- организация в границах сельского поселения электро-, тепло-, газо- и водоснабжения населения, водоотведения, снабжения населения топливом;
- организация освещения улиц;
- дорожная деятельность в отношении автомобильных дорог местного значения в границах населенных пунктов поселения, а также осуществление иных полномочий в области использования автомобильных дорог и осуществления дорожной деятельности в соответствии с законодательством Российской Федерации;
- создание условий для предоставления транспортных услуг населению и организации транспортного обслуживания населения в границах сельского поселения;
- обеспечение малоимущих граждан, проживающих в сельском поселении и нуждающихся в улучшении жилищных условий, жилыми помещениями в соответствии с жилищным законодательством, организация строительства и содержания муниципального жилищного фонда, создание условий для жилищного строительства;
- создание условий для обеспечения жителей сельского поселения услугами связи, общественного питания, торговли и бытового обслуживания;
- организация библиотечного обслуживания населения;
- создание условий для организации досуга и обеспечение жителей сельского поселения услугами организаций культуры;
- обеспечение условий для развития на территории сельского поселения физической культуры и массового спорта;
- сохранение, использование и популяризация объектов культурного наследия (памятников истории и культуры) местного значения, находящихся на территории сельского поселения;
- создание условий для развития местного традиционного народного художественного творчества, участие в сохранении, возрождении и развитии народных художественных промыслов в поселении;
- создание условий для массового отдыха жителей сельского поселения и организация обустройства мест массового отдыха населения; осуществление мероприятий по обеспечению безопасности людей на водных объектах;

- благоустройство и озеленение территории сельского поселения;
- организация сбора и вывоза бытовых отходов и мусора; организация утилизации и переработки бытовых и промышленных отходов;
- организация ритуальных услуг и содержание мест захоронения;
- оказание содействия гражданам в реализации их прав в области охраны окружающей среды.

Перечень основных факторов риска возникновения чрезвычайных ситуаций природного и техногенного характера при размещении объектов капитального строительства регионального значения, а также мероприятия по их предотвращению, приводятся в томе 3 - «Инженерно-технические мероприятия гражданской обороны. Мероприятия по предупреждению чрезвычайных ситуаций».

В настоящем разделе содержится перечень мероприятий по территориальному планированию (мероприятий) с указанием последовательности их выполнения.

Очередность реализации генерального плана:

- **Первая очередь — 2021 г.**
- **Вторая очередь — 2031 г. (расчетный срок).**

2.1. Административное деление Нижневедугского сельского поселения

В состав Нижневедугского сельского поселения входят 8 населенных пунктов: село Нижняя Ведуга (административный центр сельского поселения), посёлок Гослесопитомника, хутор Луженки, село Гнилуша, село Избище, село Меловатка, посёлок Катино, село Никольское.

Границы населенного пункта села Нижняя Ведуга разработаны БУВО НПЦ на основании Постановления администрации Семилукского муниципального района от 11.07.2019 № 823 и утверждены решением Совета народных депутатов Нижневедугского сельского поселения от 22.10.2020 № 8.

Сведения о границах населенного пункта села Нижняя Ведуга в ЕГРН не внесены.

Границы населенных пунктов посёлка Гослесопитомника и села Гнилуша были разработаны БУВО НПЦ на основании постановления администрации Семилукского муниципального района от 03.08.2020 № 488.

Границы населенных пунктов посёлка Гослесопитомника и села Гнилуша не согласованы Управлением лесного хозяйства Воронежской области и не утверждены в установленном порядке.

Границы населенных пунктов хутор Луженки, село Избище, село Меловатка, посёлок Катино, село Никольское разработаны БУВО НПЦ на основании постановления администрации Семилукского муниципального района от 18.11.2022 № 917.

К разрабатываемым по постановлению от 18.11.2022 № 917 границам 5 населенных пунктов добавлена граница посёлка Гослесопитомник, ранее разработанная по постановлению администрации Семилукского муниципального района от 03.08.2020 № 488.

Границы населенных пунктов посёлок Гослесопитомника, хутор Луженки, село Избище, село Меловатка, посёлок Катино, село Никольское утверждены решением Совета народных депутатов Нижневедугского сельского поселения Семилукского муниципального района Воронежской области от 02.03.2023 № 111.

Сведения о границах населенных пунктов посёлок Катино, села Никольское, села Избище внесены в ЕГРН в соответствии с утвержденными сведениями о границах.

Сведения о границах населенных пунктов хутора Луженки и села Меловатка внесены в ЕГРН с изменениями ППК «Роскадастр», внесенными в соответствии с описанием местоположения границ земельных участков, сведения о которых были ранее внесены в ЕГРН.

В приложении к Тому 1 «Положение о территориальном планировании» сведения о границах населенного пункта хутора Луженки и села Меловатка откорректированы по сведениям, содержащимся в ЕГРН.

Сведения о границах населенных пунктов посёлок Гослесопитомника, в ЕГРН не внесены из-за наличия взаимных пересечений земельных участков.

Настоящим проектом корректируются ранее подготовленные материалы по границам населенных пунктов села Нижняя Ведуга и села Гнилуша.

Генеральный план дополнен приложением «Сведения о границах населенных пунктов села Нижняя Ведуга и села Гнилуша»

Общая площадь земель населенных пунктов на территории Нижневедугского сельского поселения составит 2247,63 га, в том числе:

- село Нижняя Ведуга – 664,29 га,
- посёлок Гослесопитомника – 33,02 га,
- хутор Луженки – 55,93 га,
- село Гнилуша- 569,50га
- село Избище – 251,14 га,
- село Меловатка – 414,59 га,
- посёлок Катино – 21,77 га,
- село Никольское – 237,39 га.

2.2. Мероприятия по усовершенствованию и развитию планировочной структуры сельского поселения, функциональному и градостроительному зонированию

Функциональные зоны в существующих границах населенных пунктов определяются по фактическому использованию.

Градостроительное зонирование - зонирование территорий муниципальных образований в целях определения территориальных зон и установления градостроительных регламентов (ст.1 ГрК РФ).

Градостроительное зонирование должно стать важнейшим и эффективным инструментом регулирования градостроительной деятельности и землепользования на территориях муниципальных образований, позволяющим муниципальным образованиям проводить самостоятельную муниципальную политику в области землепользования и застройки.

После утверждения Генерального плана в плане его реализации согласно ст. 30-32 Гр К РФ для Нижневедугского сельского поселения необходимо принятие решения органа местного самоуправления о подготовке документов градостроительного зонирования - правил землепользования и застройки.

Правила землепользования и застройки разрабатываются в целях создания условий для устойчивого развития территорий муниципальных образований, сохранения окружающей среды и объектов культурного наследия; создания условий для планировки территорий муниципальных образований; обеспечения прав и законных интересов физических и юридических лиц, в том числе правообладателей земельных участков и объектов капитального строительства; создания условий для привлечения инвестиций, в том числе путем предоставления возможности выбора наиболее эффективных видов разрешенного использования земельных участков и объектов капитального строительства.

В границах функциональных зон, определенных Генеральным планом, при разработке правил землепользования и застройки устанавливаются территориальные зоны - зоны, для которых определяются границы и устанавливаются градостроительные регламенты (ст.1 п.7 ГрК РФ).

В соответствии со ст. 31 п.1 Гр К РФ, подготовка проекта правил землепользования и застройки может осуществляться применительно ко всем территориям поселения, а также к частям территорий поселения, с последующим внесением в правила землепользования и застройки изменений, относящихся к другим частям территорий поселений.

Порядок применения правил землепользования и застройки и внесения в них изменений включает в себя положение, в том числе о подготовке документации по

планировке территории органами местного самоуправления.

Перечень мероприятий по усовершенствованию и развитию планировочной структуры сельского поселения, функциональному и градостроительному зонированию

№ пп	Наименование мероприятия	Сроки реализации
Мероприятия по усовершенствованию и развитию планировочной структуры и градостроительному зонированию		
1.	Сохранение общей масштабности существующих планировочных населенных пунктов Нижневедугского сельского поселения.	Первая очередь
2.	Сохранение и развитие исторически сложившейся системы планировочных элементов населенных пунктов Нижневедугского сельского поселения, обеспечение связности территорий внутри поселения.	Первая очередь
3.	Проведение реконструкции фасадов зданий на центральных улицах населенных пунктов.	Первая очередь
4.	Увеличения зоны жилой и общественно-деловой застройки за счет освоения имеющихся свободных территорий в границах населенного пункта.	Первая очередь
Мероприятия по функциональному зонированию		
5.	Развитие общественно-деловой зоны:	
	5.1. Формирование новых и развитие сложившихся общественных центров на территории населенных пунктов Нижневедугского сельского поселения, включающих: объекты административно-делового, торгового, культурно-развлекательного, коммунально-бытового и иного назначения.	Первая очередь — расчетный срок
	5.2. Реконструкция существующих учреждений общественно-делового назначения, имеющих степень износа свыше 50%	Первая очередь — расчетный срок
6.	Развитие производственной зоны:	
	6.1. Реконструкция всех недействующих сельскохозяйственных предприятий с целью реализации инвестиционных проектов на территории населенного пункта.	Первая очередь
7.	Развитие рекреационной зоны:	
	7.1. Создание многофункциональной системы зеленых насаждений.	Первая очередь — расчетный срок

2.3. Мероприятия по сохранению, использованию и популяризации объектов культурного наследия местного значения на территории Нижневедугского сельского поселения

На территории поселения находится 18 выявленных памятников археологии и три памятника истории и архитектуры. Так же на территории Нижневедугского сельского поселения располагаются земли «Землянского комплексного заказника»

Объекты культурного наследия местного значения или находящиеся в муниципальной собственности на территории поселения отсутствуют.

Для объектов культурного наследия не устанавливались территории объектов культурного наследия, границы охранных зон и режимы их использования.

Для обеспечения сохранности объектов культурного наследия при выполнении работ по хозяйственному освоению территорий, предусмотренных проектом генерального плана, на указанных территориях требуется полное или частичное ограничение хозяйственной деятельности. Кроме того, следует учитывать, что в соответствии с требованиями ст. 30 федерального закона № 73-ФЗ от 25.06.2002 г. «Об объектах культурного наследия (памятниках истории и культуры) народов РФ» земельные участки, подлежащие хозяйственному освоению, являются объектами историко-культурной экспертизы.

Для объекта историко-культурного наследия, выявленного на территории сельского поселения, требуется проведение Государственной историко-культурной экспертизы, осуществление процедуры постановки данного объекта на учет (внесение в реестр объектов историко-культурного наследия), а в дальнейшем - разработка и утверждение проектов границ территории объекта культурного наследия, охранный зоны и зоны регулирования застройки с назначением градостроительных регламентов, регистрацией обременения в ФРС.

Перечень мероприятий по сохранению, использованию и популяризации объектов культурного наследия (памятников истории и культуры), находящихся в собственности поселения, охране объектов культурного наследия (памятников истории и культуры) местного (муниципального) значения, расположенных на территории поселения

№ п/п	Наименование мероприятия	Сроки реализации
1	Содействие мероприятиям по установлению границ территорий выявленных объектов культурного наследия.	Первая очередь
2	Содействие мероприятиям по разработке и утверждению проектов охранных зон объектов культурного наследия, назначению режимов использования территорий в границах охранных зон.	Первая очередь
3	Содействие проведению историко-культурной экспертизы в отношении земельных участков, подлежащих хозяйственному освоению.	Первая очередь
4	Содействие мероприятиям по сохранению (ремонтно-реставрационным работам) братской могилы.	Первая очередь

2.4. Мероприятия по размещению на территории Нижневедугского сельского поселения объектов капитального строительства местного значения

2.4.1. Предложения по обеспечению территории сельского поселения объектами инженерной инфраструктуры.

Согласно ст. 14 и 14.1. ФЗ-131 непосредственно к полномочиям администрации сельского поселения относятся предложения по обеспечению территории сельского поселения объектами инженерной инфраструктуры

*организация в границах поселения электро-, тепло-, газо- и водоснабжения населения, водоотведения, снабжения населения топливом;
организация освещения улиц;*

Перечень мероприятий по территориальному планированию по разделу инженерной инфраструктуры территории сельского поселения.

№ п/п	Наименование мероприятия	Сроки реализации
1. Водоснабжение		
1.1.	Сети водопровода принимаются из стальных, чугунных труб из шаровидного графита, либо из пластмассовых труб	Первая очередь, расчетный срок
1.2.	Установка водомеров на вводах водопровода во всех зданиях для осуществления первичного учета расходования воды отдельными водопотребителями и ее экономии	Первая очередь
1.3.	Реконструкция существующих водоводов в точках подключения новых районов с использованием современных технологий прокладки и восстановления инженерных сетей	Первая очередь
1.4.	Оборудование всех объектов водоснабжения системами автоматического управления и регулирования	Первая очередь
1.5.	Реконструкция существующих водонасосных станций и существующих водозаборов, с учетом увеличения их производительности	Первая очередь
1.6.	Предусмотреть и благоустроить территорию зон санитарной охраны на водозаборах	Первая очередь
2. Водоотведение		
2.1.	Проведение изыскательских мероприятий по размещению и строительству очистных сооружений	Первая очередь, расчетный срок
2.2.	Ввести локальную очистку от специфических загрязняющих веществ промстоков на всех промышленных предприятиях, с целью уменьшения нагрузки на биологические очистные сооружения	Первая очередь
2.3.	Проведение мероприятий по снижению водоотведения за счет введения систем оборотного водоснабжения, создания бессточных производств и водосберегающих технологий	Первая очередь
2.4.	Канализование неканализованного жилого фонда предусмотреть через проектируемые самотечные коллекторы диаметрами 150-300 мм с отводом через существующие сети канализации.	Первая очередь
2.5.	Самотечные сети канализации рекомендуется прокладывать из асбестоцементных или пластмассовых труб, напорные сети – из металлических труб в изоляции, железобетонных либо пластмассовых труб, с учетом новых технологий.	Первая очередь
3. Газоснабжение		
3.1.	Строительство и реконструкция котельных на природном газе с заменой устаревшего оборудования на более новое, экономичное и энергоемкое с КПД > 90%.	Первая очередь
3.2.	Поэтапная перекладка ветхих газопроводов с использованием для подземной прокладки полиэтиленовых труб.	Первая очередь, расчетный срок
3.3.	Поэтапный переход на использование сетевого газа объектов, потребляющих сжиженный углеводородный газ (СУГ).	Первая очередь, расчетный срок
3.4.	Развитие системы газоснабжения поселения осуществляется в увязке с перспективами градостроительного развития поселения и района.	Первая очередь, расчетный срок

4. Теплоснабжение		
4.1.	Применение газа на всех источниках теплоснабжения (котельных, локальных систем отопления в малоэтажной застройке района), как более дешёвого и экологического вида топлива.	Первая очередь, расчетный срок
4.2.	Реконструкция и переоборудование изношенных котельных и тепловых сетей социально значимых объектов.	Первая очередь
4.3.	Внедрение приборов и средств учёта и контроля расхода тепловой энергии и топлива.	Первая очередь, расчетный срок
4.4.	Применение для строящихся и реконструируемых тепловых сетей прокладку труб повышенной надёжности (с долговечным антикоррозийным покрытием, высокоэффективной тепловой изоляцией из сверхлёгкого пенобетона или пенополиуретана и наружной гидроизоляции).	Первая очередь
5. Электроснабжение		
5.1.	Потребности в электроэнергии объектов принимаются, по мере реализации на них инвестиционных проектов	Первая очередь, расчетный срок
5.2.	Переоборудование систем электроснабжения жилого фонда в связи с использованием более энергопотребляющей бытовой техники	Расчетный срок
5.3.	Развитие сетевых объектов путем реконструкции существующих подстанций с заменой трансформаторов на более мощные и установкой дополнительных трансформаторов.	Расчетный срок
6. Связь		
<i>Развитие сетей фиксированной связи</i>		
6.1.	Постепенный переход от существующих сетей с технологией коммуникации каналов к мультисервисным сетям с технологией коммуникации пакетов.	Расчетный срок
6.2.	Телефонизация вновь строящихся объектов в рамках формирования широкополосных абонентских сетей доступа, обеспечивающих абонентов наряду с телефонной связью услугами по передаче данных и видеоинформации.	Первая очередь
<i>Развития телекоммуникационных сетей</i>		
6.3.	Расширение сети «Интернет».	Первая очередь
6.4.	Строительство широкополосных интерактивных телевизионных кабельных сетей и сетей подачи данных с использованием новых технологий.	Первая очередь, расчетный срок
6.5.	Обеспечение доступа сельского населения к универсальным услугам связи.	Расчетный срок
<i>Развитие сетей сотовой подвижной связи</i>		
6.6.	Постепенная замена аналоговых сетей цифровыми.	Расчетный срок
6.7.	Повышение степени проникновения сотовой подвижности	Первая очередь, расчетный срок
6.8.	Увеличение числа абонентов	Первая очередь, расчетный срок
<i>Развитие систем телевидения, радиовещания и СКТ</i>		

6.8.	Переход на цифровое телевидение стандарта DVB.	Расчетный срок
6.9.	Реализация наземных радиовещательных сетей на базе стандарта цифрового телевизионного вещания DVD.	Расчетный срок
6.10.	Объединение сетей кабельного телевидения в единую областную сеть с использованием волоконно-оптических линий.	Расчетный срок
Развитие почтовой связи		
6.11.	Техническое перевооружение и внедрение информационных технологий почтовой связи.	Расчетный срок
6.12.	Улучшение скорости качества обслуживания.	Первая очередь

2.5.2. Предложения по обеспечению территории сельского поселения объектами транспортной инфраструктуры

В полномочия местного самоуправления входят вопросы содержания и строительство автомобильных дорог общего пользования, мостов и иных транспортных инженерных сооружений в границах населенных пунктов, а также предоставления транспортных услуг населению и организация транспортного обслуживания.

Развитие транспортной инфраструктуры поселения является первоочередной социальной и градостроительно-инженерной задачей. Разрешение транспортных проблем возможно только при комплексном подходе к реконструкции и развитию всех элементов транспортной инфраструктуры.

Генеральным планом сохраняется существующая система обслуживания населения общественным пассажирским транспортом, при этом предлагается развитие сети автобусных маршрутов. Проектом предусмотрено дальнейшее развитие междугородного и пригородного автобусного сообщения.

Необходимо строительство дорог с твердым покрытием до населенных пунктов, связь с которыми на данный момент осуществляется по грунтовым дорогам.

Перечень мероприятий по территориальному планированию и этапы их реализации по разделу транспортной инфраструктуры сельского поселения.

№ п/п	Наименование	Сроки реализации
1.	Устройство дорог с асфальтобетонным покрытием в границах населенных пунктов Нижневедугского сельского поселения.	Первая очередь
2.	Обустройство остановочных павильонов на сложившихся и вновь проектируемых остановках общественного транспорта.	Первая очередь
3.	Устройство парковок в общественных зонах населенных пунктов сельского поселения	Первая очередь

2.4.3. Строительство и модернизация жилищного фонда, создание условий для жилищного строительства

Согласно ст. 14 Федерального закона №131-ФЗ от 06.10.2003г. к полномочиям органов местного самоуправления сельского поселения относятся предложения по обеспечению малоимущих граждан, проживающих в поселении и нуждающихся в улучшении жилищных условий, жилыми помещениями в соответствии с жилищным законодательством, организация строительства и содержания муниципального жилищного фонда, создание условий для жилищного строительства.

К основным задачам в области жилищного строительства относятся:

- Максимальное обеспечение условий для увеличения объемов и повышения качества жилищного фонда на территории сельского поселения при обязательном выполнении экологических, санитарно-гигиенических и градостроительных требований.
- Развитие новых типов жилья, включая развитие малоэтажного жилищного строительства (таун-хаузы и коттеджи).
- Комплексное благоустройство жилых кварталов.

Генеральным планом предлагается как освоение свободных от застройки территорий, так и реконструкция, модернизация и капитальный ремонт существующего жилищного фонда.

Кроме того, предусматриваются следующие мероприятия:

- Строительство усадебных домов по программе «доступное жилье», предназначенных для молодых специалистов, молодых семей;
- При реконструкции и формировании жилой застройки на территории общественных центров следует ориентироваться на переход от типового к авторскому адресному проектированию и строительству домов с улучшенной планировкой квартир и увеличением их площади;
- Строительство нового жилищного фонда в сельском поселении на экологически безопасных территориях с учетом системы нормативных планировочных ограничений;
- Комплексная застройка и благоустройство районов нового жилищного строительства с полным инженерным оборудованием территории и строительством объектов социальной сферы, устройством спортивных и парковых зон.
- Основная цель первоочередных мероприятий по новому жилищному строительству - комплексное формирование жилых районов с максимальным благоустройством, развитием социальной, инженерной и транспортной инфраструктур.

Основная цель первоочередных мероприятий по новому жилищному строительству - комплексное формирование жилых районов с максимальным благоустройством, развитием социальной, инженерной и транспортной инфраструктур.

Перечень мероприятий по обеспечения Нижневедугском сельского поселения объектами жилой инфраструктуры

№ п/п	Наименование мероприятия	Сроки реализации
1.	Обеспечение условий для увеличения объемов и повышения качества жилого фонда сельского поселения при выполнении требования экологии, гигиены, градостроительства с учетом сложившейся архитектурно-планировочной структуры.	Первая очередь
2.	Реконструкция, модернизация и капитальный ремонт муниципального жилого фонда.	Первая очередь
3.	Комплексное благоустройство жилых кварталов.	Первая очередь
4.	Строительство жилья для работников социальной сферы, инвалидов и ветеранов, по программе «доступное жилье», предназначенных для молодых специалистов и молодых семей.	Расчетный срок

2.4.4. Предложения по обеспечению территории сельского поселения объектами социальной инфраструктуры

Согласно статье 14 Федерального закона №131-ФЗ от 06.10.2003 г. К вопросам местного значения поселения относятся вопросы организации библиотечного обслуживания населения, создания условий для организации досуга и обеспечение жителей поселения услугами организаций культуры, создания условий для развития местного традиционного народного художественного творчества, участия в сохранении, возрождении и развитии народных художественных промыслов в поселении, для развития на территории поселения физической культуры и массового спорта, организация проведения официальных физкультурно-оздоровительных и спортивных мероприятий поселения.

По нормативным расчетам на территории сельского поселения требуется размещение дополнительных учреждений торговли и предприятий общественного питания, но генеральным планом строительство таких объектов не предусматривается, поскольку развитие таких видов обслуживания как торговля, общественное питание, бытовое обслуживание, коммунальное хозяйство в условиях рыночных отношений в экономике происходит по принципу сбалансированности спроса и предложения. При этом спрос на те или иные виды услуг зависит от уровня жизни населения, который в свою очередь определяется уровнем развития экономики муниципального образования и региона. Однако наряду с муниципальным возможно развитие сети обслуживания различных форм собственности, то есть развитие сети кафе, досуговых предприятий по мере возникновения в них потребности с застройкой села и комплексным освоением включаемых земельных участков.

Перечень мероприятий по обеспечению территории сельского поселения объектами социальной инфраструктуры

№ п/п	Наименование мероприятия	Сроки реализации
1	Строительство детского сада на 100 мест (с.Нижняя Ведуга)	Первая очередь
2	Строительство церкви (с.Нижняя Ведуга)	Первая очередь
3	Строительство дома престарелых (с.Нижняя Ведуга)	Первая очередь
4	Строительство торговой площадки (с.Нижняя Ведуга)	Первая очередь
5	Строительство предприятия бытового обслуживания (с. Гнилуша)	Расчетный срок
6	Строительство банно-оздоровительного комплекса (с. Избище)	Расчетный срок
7	Строительство предприятия бытового обслуживания (с. Меловатка)	Расчетный срок
8	Реконструкция дома культуры. (с.Нижняя Ведуга)	Первая очередь

2.4.5. Предложения по обеспечению территории сельского поселения объектами массового отдыха жителей, спорта, благоустройства и озеленения

Территориальное планирование в целях развития отдыха жителей поселения, благоустройства и озеленения территории поселения должно обеспечивать:

- создание условий для массового отдыха жителей поселения и организация обустройства мест массового отдыха населения;
- организацию благоустройства и озеленения территории поселения, использования, охраны, защиты, воспроизводства городских лесов, лесов особо охраняемых природных территорий, расположенных в границах населенных пунктов поселения;
- создание, развитие и обеспечение охраны лечебно-оздоровительных местностей и курортов местного значения на территории поселения;
- создание и развитие современной инфраструктуры отдыха, спорта и туризма, обеспечивающей возможности использования историко-культурного наследия и рекреационного потенциала;

- использование природно-ландшафтного потенциала при условии поддержания благоприятного состояния окружающей среды в местах массового отдыха, планирования защитных и охранных зон особо охраняемых природных территорий.

Создание рекреационных зон и установление их правового режима осуществляются при зонировании территорий в соответствии с ЗК РФ (глава XV) и Градостроительным кодексом РФ (глава 4). Указанными законодательными актами предусматривается, что рекреационные зоны выделяются при определении территориальных зон, а их правовой режим устанавливается градостроительными регламентами.

Перечень мероприятий по обеспечению территории сельского поселения объектами массового отдыха жителей, благоустройства и озеленения

№ п/п	Наименование мероприятия	Сроки реализации
1	Благоустройство существующего парка в селе Нижняя Ведуга	Первая очередь
2	Благоустройство и устройство внутриквартальных зон отдыха и детских игровых площадок (с.Нижняя Ведуга, с. Меловатка, с. Гнилуша)	Первая очередь
3	Благоустройство участков, прилегающих к общественным зданиям.	Первая очередь
4	Устройство пешеходных тротуаров по улицам населенных пунктов сельского поселения.	Первая очередь
5	Реконструкция спортивных площадок, находящихся при школах	Первая очередь
6.	Формирование лесных насаждений на неиспользуемых сельскохозяйственных землях (полезащитные полосы)	Первая очередь

2.4.6. Мероприятия по обеспечению территории сельского поселения коммунально-складскими объектами и объектами промышленного производства, создание условий для развития малого и среднего предпринимательства

Для создания специализированных малых предприятий можно использовать освободившиеся производственные территории при проведении структурной перестройки сельскохозяйственных предприятий с целью возрождения предприятий агропромышленного производства. Развитие производственной зоны возможно за счет привлечения частного капитала, участия в областных и федеральных программах возрождения АПК.

Животноводческие предприятия, работающие в рамках национального проекта, строят и реконструируют помещения для содержания скота, приобретают современное оборудование, закупают племенное поголовье скота для своих ферм. Областной программой осуществляется финансовая поддержка производителей продукции животноводства. Для обеспечения развития этих комплексов предполагается осуществлять компенсацию части затрат на приобретение новой техники для заготовки кормов, доильного, холодильного и технологического оборудования.

На территории Нижневедугского сельского поселения в настоящее время функционирует ряд промышленных предприятий. Также на территории действуют несколько КФХ, которые являются пользователями земли сельскохозяйственного назначения.

Технологии размещения новых производств должны отвечать экологическим требованиям к производству 3, 4 или 5 класса опасности.

Перечень мероприятий по обеспечению на территории сельского поселения условий для развития сельскохозяйственного производства, малого и среднего предпринимательства

№	Наименование мероприятия	Сроки
----------	---------------------------------	--------------

п/п		реализации
1	Обозначение зон возможного размещения агропромышленных площадок для первичной обработки и хранения сельхозпродукции в муниципальном образовании.	Расчетный срок
2	Реанимация существующих агропромышленных и промышленных площадок в населенных пунктах с использованием существующей инженерной и транспортной инфраструктуры и размещением производств с санитарно-защитной зоной не более 300 м (в том числе и для размещения предприятий и организаций малого и среднего бизнеса).	Расчетный срок
3	Выбор и резервирование территории для предоставления земельных участков в целях создания объектов недвижимости для субъектов малого предпринимательства в промышленных, коммунально-складских, общественно-торговых и иных зонах населенных пунктов поселения.	Расчетный срок
4	Подготовка территорий для размещения агропромышленных предприятий в населенных пунктах Нижневедугского сельского поселения (в том числе и на земельных участках неработающих предприятий) для высокотехнологичных предприятий пищевой и перерабатывающей промышленности (инвестиционные проекты).	Расчетный срок

2.4.7. Предложения по обеспечению территории сельского поселения объектами специального назначения — местами сбора бытовых отходов и местами захоронений.

Согласно ст. 14 Федерального закона №131-ФЗ от 06.10.2003 г. организация сбора и вывоза бытовых отходов и мусора, организация ритуальных услуг и содержание мест захоронения отнесены к вопросам местного значения поселения.

Перечень мероприятий по обеспечению территории поселения местами сбора бытовых отходов и местами захоронения

№ п/п	Наименование мероприятия	Сроки реализации
1	Разработка генеральной схемы системы сбора и транспортировки бытовых отходов на территории сельского поселения.	Первая очередь
1.1.	Строительство контейнерных площадок для сбора и временного накопления отходов и установка контейнеров системы «Мультилифт» емкостью 30 м.куб.	Первая очередь
1.2.	Рекультивации всех несанкционированных свалок на территории поселения	Первая очередь
2	Благоустройство территории кладбищ: - уборка и очистка территории; - устройство мест сбора мусора.	Первая очередь
2.1.	Увеличение площади кладбищ	Первая очередь

2.4.8. Предложения по участию в предупреждении и ликвидации последствий чрезвычайных ситуаций в границах поселения и по обеспечению первичных мер пожарной безопасности в границах населенных пунктов поселения

Основной задачей гражданской обороны сельского поселения является предупреждение или снижение возможных потерь и разрушений в результате аварий, катастроф, стихийных бедствий, обеспечение жизнедеятельности населенного пункта и

создание оптимальных условий для восстановления нарушения производства. Выполнение мероприятий по защите населения от опасностей, поражающих факторов современных средств поражения и опасностей ЧС природного и техногенного характера, а также вторичных поражающих факторов, которые могут возникнуть при разрушении потенциально опасных объектов, достигается:

- проведением радиационной, химической и бактериологической разведки, дозиметрического и химического контроля;
- защитой продовольствия, пищевого сырья, водоисточников и систем водоснабжения от заражения радиоактивными, отравляющими веществами и бактериальными средствами, проведением других мероприятий, предупреждающих употребление населением зараженного продовольствия и воды;
- проведением противоэпидемических, санитарно-гигиенических и пожарно-профилактических мероприятий, уменьшающих опасность возникновения и распространения инфекционных заболеваний и пожаров;
- проведением аварийно-спасательных и других неотложных работ;

Решение вопросов по организации и проведению мероприятий по гражданской обороне и защите населения сельского поселения возлагается на Главу поселения.

Перечень основных факторов риска возникновения чрезвычайных ситуаций природного и техногенного характера при размещении объектов капитального строительства муниципального значения, а также мероприятия по их снижению, приводятся в настоящем томе генерального плана.

2.5. МЕРОПРИЯТИЯ ПО ОХРАНЕ ОКРУЖАЮЩЕЙ СРЕДЫ.

№ пп	Наименование мероприятия
Атмосферный воздух	
1	Произведение расчетов проектов СЗЗ предприятий и введение СЗЗ в действие, вид деятельности и класс опасности предприятий должны соответствовать заявленным требованиям.
2	Организация выбросов загрязняющих веществ в атмосферу и оснащение источников выбросов газопылеулавливающими установками, своевременная паспортизация вентиляционных устройств и газопылеочистных установок с оценкой их эффективности.
3	Осуществление перевода автотранспорта на газовое топливо, с применением каталитических фильтров.
Поверхностные воды	
4	Строительство современных очистных сооружений; строительство централизованной системы водоотведения
5	Обеспечение сбора и очистки поверхностных стоков с территории жилой и промышленной застройки в населенном пункте, в первую очередь на предприятиях по переработке сельскохозяйственной продукции
5	Соблюдение правил водоохранного режима на водосборах водных объектов
7	Расчистка русел рек на территории поселения
Подземные воды	
8	Ликвидация непригодных к дальнейшей эксплуатации скважин, наличие зон санитарной охраны на действующих водозаборах
9	Проведение систем учета и контроля над потреблением питьевой воды;
10	Изучение качества подземных вод и гидродинамического режима на водозаборах и в зонах их влияния;

11	Обеспечение сельского поселения централизованной системой водопровода;
12	Обеспечение качества питьевой воды, подаваемой населению, путем внедрения средств очистки.
Почвы	
13	Создание вдоль автомобильных дорог лесных полезащитных полос;
14	Внесение минеральных удобрений на основе нормативов затрат на планируемую урожайность, агрохимическую характеристику почв, состояния и химического состава растений, что обеспечивает агротехническую эффективность вносимых удобрений;
15	Принятие мер по сохранению плодородия почв, посредством защиты их от эрозии, на основе агрофитомелиоративных приемов и биоинженерных сооружений
Обращение с отходами	
16	Строительство контейнерных площадок
17	Утилизация транспортных отходов
18	Утилизация производственных отходов
19	Разработка генеральной схемы санитарной очистки на территории поселения
20	Внедрение комплексной механизации санитарной очистки поселения;
21	Организация селективного сбора отходов в жилых образованиях в сменные контейнеры
22	Заключение договоров на сдачу вторичного сырья на дальнейшую переработку за пределами населенного пункта
Растительность и животный мир	
23	Максимальное сохранение участков защитных лесных насаждений
24	Создание оптимальных условий для поддержания видового разнообразия животного мира
Территории природно-экологического каркаса	
25	Сохранение и восстановление ландшафтного и биологического разнообразия, достаточного для поддержания способности природных систем к саморегуляции и компенсации последствий антропогенной деятельности

Мероприятия по охране окружающей среды должны проводиться на протяжении всех проектных этапов генерального плана.

3. ЗАКЛЮЧЕНИЕ

Утвержденный проект Генерального плана Нижневедугского сельского поселения, как основной градостроительный документ муниципального образования, является основанием для подготовки и утверждения плана реализации Генерального плана.

Реализация Генерального плана предусматривает использование установленных законодательством средств и методов административного воздействия: нормативно-правового регулирования, административных мер, прямых и косвенных методов бюджетной поддержки, механизмов организационной, правовой и информационной поддержки. Система механизмов, регламентирующих и обеспечивающих в т.ч. реализацию генерального плана, включает механизмы как регионального, так и муниципального уровней.

На момент подготовки Генерального плана Нижневедугского сельского поселения, документы территориального планирования Российской Федерации и Семилукского муниципального района не утверждены. В настоящий Генеральный план необходимо вносить изменения, учитывающие сведения, положения, утверждаемые в рамках соответствующих полномочий документами территориального планирования вышестоящих уровней.

Согласно законодательству (ч.1 ст. 26 Гр КРФ) план реализации Генерального плана сельского поселения должен быть разработан и утвержден в трехмесячный срок после утверждения проектных предложений Генерального плана.

В проект Генерального плана Нижневедугского сельского поселения по мере

необходимости могут вноситься изменения и дополнения, связанные с разработкой и утверждением специализированных схем, принятием и изменением стратегических документов социально-экономического развития и пр.

Порядок внесения изменений в генеральный план Нижневедугского сельского поселения установлен Градостроительным кодексом РФ.

Приложение № 2
к решению Совета народных депутатов
Нишневедугского сельского поселения
от 22.08.2023 г. № 140

Приложение
к генеральному плану
Нишневедугского сельского поселения
Семилукского муниципального района
Воронежской области

СВЕДЕНИЯ О ГРАНИЦАХ НАСЕЛЕННЫХ ПУНКТОВ
СЕЛА НИЖНЯЯ ВЕДУГА, СЕЛА ГНИЛУША

ГРАФИЧЕСКОЕ ОПИСАНИЕ МЕСТОПОЛОЖЕНИЯ ГРАНИЦ
НАСЕЛЕННЫХ ПУНКТОВ, ПЕРЕЧЕНЬ КООРДИНАТ ХАРАКТЕРНЫХ
ТОЧЕК ГРАНИЦ НАСЕЛЕННЫХ ПУНКТОВ

ОПИСАНИЕ МЕСТОПОЛОЖЕНИЯ ГРАНИЦ
село Нижняя Ведуга Нижневедугского сельского поселения Семилукского
муниципального района Воронежской области

(наименование объекта, местоположение границ которого описано
(далее - объект)

Раздел 1

Сведения об объекте		
№ п/п	Характеристики объекта	Описание характеристик
1	2	3
1	Местоположение объекта	Воронежская область, Семилукский муниципальный район, Нижневедугское сельское поселение, село Нижняя Ведуга
2	Площадь объекта \pm величина погрешности определения площади ($P \pm \Delta P$)	6642877 \pm 9021 м ²
3	Иные характеристики объекта	-

Раздел 2

Сведения о местоположении границ объекта					
1. Система координат: МСК - 36, зона 1					
2. Сведения о характерных точках границ объекта					
Обозначение характерных точек границ	Координаты, м		Метод определения координат характерной точки	Средняя квадратическая погрешность положения характерной точки (Mt), м	Описание обозначения точки на местности (при наличии)
	X	Y			
1	2	3	4	5	6
1	525325.64	1263432.07	Картометрический	1.00	-
2	525276.35	1263515.85	Картометрический	1.00	-
3	525216.71	1263481.15	Картометрический	1.00	-
4	525182.43	1263443.78	Картометрический	1.00	-
5	525184.66	1263374.34	Картометрический	1.00	-
6	525158.49	1263320.13	Картометрический	1.00	-
7	525181.48	1263306.21	Аналитический	0.10	-
8	525151.79	1263257.13	Картометрический	1.00	-
9	525184.23	1263225.94	Картометрический	1.00	-
10	525194.46	1263216.10	Картометрический	1.00	-
11	525198.02	1263236.31	Картометрический	1.00	-
12	525285.46	1263388.84	Картометрический	1.00	-
1	525325.64	1263432.07	Картометрический	1.00	-
13	523434.84	1262409.82	Картометрический	1.00	-
14	523482.27	1262555.37	Картометрический	1.00	-
15	523448.03	1262570.72	Картометрический	1.00	-
16	523468.61	1262654.32	Картометрический	1.00	-
17	523463.99	1262713.59	Картометрический	1.00	-
18	523486.62	1262749.64	Картометрический	1.00	-
19	523497.19	1262761.09	Картометрический	1.00	-
20	523521.51	1262757.53	Картометрический	1.00	-
21	523547.17	1262759.45	Картометрический	1.00	-
22	523549.52	1262773.24	Картометрический	1.00	-
23	523522.21	1262906.48	Картометрический	1.00	-
24	523485.95	1263061.76	Картометрический	1.00	-
25	523483.47	1263076.73	Аналитический	0.50	-
26	523424.84	1263059.69	Аналитический	0.50	-
27	523389.91	1263048.64	Аналитический	0.50	-
28	523312.66	1263011.92	Картометрический	1.00	-
29	523315.86	1262999.08	Картометрический	1.00	-
30	523316.28	1262932.19	Картометрический	1.00	-
31	523323.29	1262870.39	Картометрический	1.00	-
32	523344.60	1262867.91	Картометрический	1.00	-
33	523339.68	1262841.00	Картометрический	1.00	-
34	523328.42	1262806.14	Картометрический	1.00	-
35	523328.18	1262801.65	Картометрический	1.00	-

1	2	3	4	5	6
36	523327.90	1262796.37	Картометрический	1.00	-
37	523316.38	1262796.00	Картометрический	1.00	-
38	523304.67	1262703.58	Картометрический	1.00	-
39	523303.53	1262658.36	Картометрический	1.00	-
40	523310.26	1262655.17	Картометрический	1.00	-
41	523310.89	1262621.67	Картометрический	1.00	-
42	523297.37	1262570.88	Картометрический	1.00	-
43	523318.44	1262580.98	Картометрический	1.00	-
44	523336.34	1262588.53	Картометрический	1.00	-
45	523346.26	1262587.50	Картометрический	1.00	-
46	523364.40	1262585.61	Картометрический	1.00	-
47	523377.04	1262584.29	Картометрический	1.00	-
48	523413.72	1262564.54	Картометрический	1.00	-
13	523434.84	1262409.82	Картометрический	1.00	-
49	525449.83	1264154.13	Картометрический	1.00	-
50	525414.63	1264177.40	Аналитический	0.50	-
51	525249.82	1263934.61	Аналитический	0.50	-
52	525071.48	1263673.17	Аналитический	0.50	-
53	524909.71	1263430.11	Аналитический	0.50	-
54	524882.35	1263394.00	Аналитический	0.50	-
55	524874.31	1263402.00	Аналитический	0.50	-
56	524868.00	1263407.98	Аналитический	0.50	-
57	524818.93	1263454.43	Картометрический	1.00	-
58	524807.45	1263477.70	Картометрический	1.00	-
59	524794.19	1263556.02	Картометрический	1.00	-
60	524767.47	1263576.75	Картометрический	1.00	-
61	524666.12	1263638.89	Картометрический	1.00	-
62	524603.08	1263693.61	Картометрический	1.00	-
63	524577.64	1263727.47	Картометрический	1.00	-
64	524556.50	1263707.41	Картометрический	1.00	-
65	524427.55	1263589.17	Картометрический	1.00	-
66	524401.76	1263550.74	Картометрический	1.00	-
67	524334.80	1263470.98	Картометрический	1.00	-
68	524312.01	1263432.14	Картометрический	1.00	-
69	524252.14	1263389.17	Картометрический	1.00	-
70	524219.82	1263343.48	Картометрический	1.00	-
71	524145.54	1263379.02	Картометрический	1.00	-
72	524076.10	1263428.60	Картометрический	1.00	-
73	524006.86	1263466.76	Картометрический	1.00	-
74	523891.93	1263502.89	Картометрический	1.00	-
75	523830.82	1263657.88	Картометрический	1.00	-
76	523796.14	1263753.70	Картометрический	1.00	-
77	523730.70	1263791.92	Картометрический	1.00	-
78	523661.78	1263738.76	Картометрический	1.00	-
79	523607.48	1263703.68	Картометрический	1.00	-
80	523573.54	1263700.50	Картометрический	1.00	-
81	523550.56	1263707.73	Картометрический	1.00	-
82	523555.10	1263811.81	Картометрический	1.00	-
83	523685.42	1263912.93	Картометрический	1.00	-
84	523681.98	1263964.88	Картометрический	1.00	-

1	2	3	4	5	6
85	523659.91	1263992.42	Картометрический	1.00	-
86	523608.86	1264006.78	Картометрический	1.00	-
87	523570.49	1263949.06	Картометрический	1.00	-
88	523568.81	1263899.57	Картометрический	1.00	-
89	523542.77	1263863.61	Картометрический	1.00	-
90	523470.03	1263883.96	Картометрический	1.00	-
91	523324.29	1263741.59	Картометрический	1.00	-
92	523310.18	1263727.80	Картометрический	1.00	-
93	523253.10	1263796.61	Картометрический	1.00	-
94	523115.05	1263701.70	Картометрический	1.00	-
95	523069.87	1263659.52	Картометрический	1.00	-
96	522852.00	1263754.97	Картометрический	1.00	-
97	522765.73	1263691.30	Картометрический	1.00	-
98	522721.61	1263658.73	Картометрический	1.00	-
99	522766.51	1263588.05	Картометрический	1.00	-
100	522834.72	1263535.92	Картометрический	1.00	-
101	522670.56	1263408.87	Картометрический	1.00	-
102	522561.71	1263314.45	Картометрический	1.00	-
103	522492.18	1263208.04	Картометрический	1.00	-
104	522447.13	1263148.17	Картометрический	1.00	-
105	522421.77	1263124.00	Картометрический	1.00	-
106	522392.54	1263108.35	Картометрический	1.00	-
107	522292.60	1263071.63	Картометрический	1.00	-
108	522266.31	1263065.97	Картометрический	1.00	-
109	522185.86	1263085.32	Картометрический	1.00	-
110	522162.53	1263158.66	Картометрический	1.00	-
111	522071.65	1263232.67	Картометрический	1.00	-
112	522018.74	1263207.69	Картометрический	1.00	-
113	522045.57	1263052.12	Картометрический	1.00	-
114	522059.17	1263000.34	Картометрический	1.00	-
115	522021.97	1262959.72	Картометрический	1.00	-
116	521984.50	1262890.98	Аналитический	0.20	-
117	521940.04	1262855.39	Аналитический	0.20	-
118	521855.94	1262788.11	Аналитический	0.20	-
119	521777.48	1262725.33	Аналитический	0.20	-
120	521725.33	1262707.54	Картометрический	1.00	-
121	521577.02	1262658.43	Картометрический	1.00	-
122	521482.77	1262665.69	Аналитический	0.20	-
123	521450.76	1262608.62	Картометрический	1.00	-
124	521417.50	1262530.19	Картометрический	1.00	-
125	521409.46	1262508.02	Аналитический	0.20	-
126	521397.44	1262492.90	Аналитический	0.20	-
127	521385.80	1262489.81	Аналитический	0.20	-
128	521376.92	1262502.28	Картометрический	1.00	-
129	521342.43	1262478.55	Картометрический	1.00	-
130	521190.73	1262445.98	Картометрический	1.00	-
131	521183.75	1262444.06	Картометрический	1.00	-
132	521162.00	1262441.32	Картометрический	1.00	-
133	521142.90	1262424.93	Картометрический	1.00	-
134	521037.93	1262561.00	Картометрический	1.00	-
135	521009.94	1262544.64	Картометрический	1.00	-

1	2	3	4	5	6
136	521021.23	1262497.70	Картометрический	1.00	-
137	521057.68	1262433.81	Картометрический	1.00	-
138	521012.22	1262412.78	Картометрический	1.00	-
139	521003.68	1262408.94	Аналитический	0.10	-
140	521007.92	1262399.02	Картометрический	1.00	-
141	520916.02	1262383.37	Картометрический	1.00	-
142	520842.99	1262345.13	Картометрический	1.00	-
143	520811.29	1262361.74	Картометрический	1.00	-
144	520733.66	1262305.05	Картометрический	1.00	-
145	520662.65	1262334.51	Картометрический	1.00	-
146	520581.32	1262315.85	Картометрический	1.00	-
147	520540.39	1262219.71	Картометрический	1.00	-
148	520422.28	1262212.62	Картометрический	1.00	-
149	520412.04	1262184.78	Картометрический	1.00	-
150	520409.27	1262110.02	Картометрический	1.00	-
151	520349.82	1262095.46	Картометрический	1.00	-
152	520344.64	1262152.13	Картометрический	1.00	-
153	520251.93	1262146.20	Картометрический	1.00	-
154	520208.63	1262107.10	Картометрический	1.00	-
155	520126.01	1262079.57	Картометрический	1.00	-
156	519956.95	1262022.01	Картометрический	1.00	-
157	519918.61	1262024.03	Картометрический	1.00	-
158	519761.56	1262032.31	Картометрический	1.00	-
159	519677.60	1262106.50	Картометрический	1.00	-
160	519642.74	1262182.59	Картометрический	1.00	-
161	519576.40	1262071.50	Картометрический	1.00	-
162	519525.96	1262093.79	Картометрический	1.00	-
163	519483.54	1262130.08	Картометрический	1.00	-
164	519440.26	1262172.70	Картометрический	1.00	-
165	519366.25	1262248.31	Картометрический	1.00	-
166	519363.87	1262260.11	Картометрический	1.00	-
167	519321.03	1262296.39	Картометрический	1.00	-
168	519212.97	1262373.58	Картометрический	1.00	-
169	519237.79	1262392.52	Картометрический	1.00	-
170	519199.78	1262436.90	Картометрический	1.00	-
171	519103.85	1262477.78	Картометрический	1.00	-
172	518992.73	1262558.74	Картометрический	1.00	-
173	518970.74	1262529.47	Картометрический	1.00	-
174	518929.19	1262555.17	Картометрический	1.00	-
175	518885.54	1262563.09	Картометрический	1.00	-
176	518753.78	1262571.61	Картометрический	1.00	-
177	518512.74	1262567.11	Картометрический	1.00	-
178	518499.56	1262592.90	Картометрический	1.00	-
179	518449.57	1262593.60	Картометрический	1.00	-
180	518424.04	1262667.60	Картометрический	1.00	-
181	518380.78	1262697.11	Картометрический	1.00	-
182	518395.75	1262609.53	Картометрический	1.00	-
183	518296.65	1262589.78	Картометрический	1.00	-
184	518296.18	1262616.45	Картометрический	1.00	-
185	518171.55	1262669.00	Картометрический	1.00	-
186	518164.76	1262680.41	Картометрический	1.00	-

1	2	3	4	5	6
187	518080.02	1262683.14	Картометрический	1.00	-
188	518070.24	1262709.35	Картометрический	1.00	-
189	518083.31	1262747.91	Картометрический	1.00	-
190	517974.36	1262797.97	Картометрический	1.00	-
191	517956.57	1262798.77	Картометрический	1.00	-
192	517769.79	1262769.45	Картометрический	1.00	-
193	517724.78	1262837.90	Картометрический	1.00	-
194	517678.59	1262847.92	Картометрический	1.00	-
195	517625.21	1262849.89	Картометрический	1.00	-
196	517572.69	1262842.12	Картометрический	1.00	-
197	517510.44	1262827.13	Картометрический	1.00	-
198	517504.04	1262852.51	Картометрический	1.00	-
199	517467.19	1262851.98	Картометрический	1.00	-
200	517467.65	1262826.16	Картометрический	1.00	-
201	517443.06	1262841.75	Картометрический	1.00	-
202	517392.98	1262895.79	Картометрический	1.00	-
203	517351.48	1262887.21	Картометрический	1.00	-
204	517322.69	1262874.00	Картометрический	1.00	-
205	517191.05	1262808.02	Картометрический	1.00	-
206	517141.93	1262790.10	Картометрический	1.00	-
207	517022.47	1262787.23	Картометрический	1.00	-
208	516863.15	1262810.48	Картометрический	1.00	-
209	516871.50	1262787.59	Картометрический	1.00	-
210	516884.45	1262778.32	Картометрический	1.00	-
211	516907.91	1262740.69	Картометрический	1.00	-
212	516914.67	1262723.05	Картометрический	1.00	-
213	516873.12	1262692.00	Картометрический	1.00	-
214	516852.53	1262702.85	Картометрический	1.00	-
215	516838.94	1262728.94	Картометрический	1.00	-
216	516829.20	1262758.83	Картометрический	1.00	-
217	516813.18	1262765.83	Картометрический	1.00	-
218	516734.95	1262703.87	Картометрический	1.00	-
219	516704.47	1262691.08	Картометрический	1.00	-
220	516698.08	1262716.04	Картометрический	1.00	-
221	516661.66	1262707.05	Картометрический	1.00	-
222	516665.93	1262682.51	Картометрический	1.00	-
223	516603.68	1262670.90	Картометрический	1.00	-
224	516559.40	1262809.19	Картометрический	1.00	-
225	516475.27	1262970.23	Аналитический	0.10	-
226	516421.06	1262999.12	Аналитический	0.10	-
227	516360.09	1262998.71	Аналитический	0.10	-
228	516342.23	1262988.68	Аналитический	0.10	-
229	516308.17	1262962.71	Аналитический	0.10	-
230	516286.25	1262914.29	Аналитический	0.10	-
231	516284.58	1262910.77	Картометрический	1.00	-
232	516282.20	1262905.34	Картометрический	1.00	-
233	516259.92	1262789.30	Аналитический	0.10	-
234	516293.06	1262731.82	Аналитический	0.10	-
235	516354.15	1262674.01	Аналитический	0.10	-
236	516408.00	1262641.57	Аналитический	0.10	-
237	516371.17	1262627.07	Аналитический	0.10	-

1	2	3	4	5	6
238	516351.29	1262603.73	Аналитический	0.10	-
239	516299.21	1262508.21	Аналитический	0.10	-
240	516227.69	1262422.91	Картометрический	1.00	-
241	516170.55	1262235.81	Картометрический	1.00	-
242	516069.14	1262065.78	Аналитический	0.10	-
243	516220.95	1261968.44	Аналитический	0.10	-
244	516139.33	1261880.58	Аналитический	0.10	-
245	516077.95	1261844.85	Аналитический	0.10	-
246	516084.69	1261779.93	Картометрический	1.00	-
247	516094.17	1261760.06	Картометрический	1.00	-
248	516097.16	1261715.53	Картометрический	1.00	-
249	516164.44	1261710.72	Картометрический	1.00	-
250	516158.71	1261668.64	Картометрический	1.00	-
251	516178.20	1261642.14	Картометрический	1.00	-
252	516147.43	1261572.03	Картометрический	1.00	-
253	516118.19	1261580.42	Картометрический	1.00	-
254	516103.03	1261516.88	Картометрический	1.00	-
255	516033.14	1261512.87	Картометрический	1.00	-
256	516025.65	1261423.12	Картометрический	1.00	-
257	516185.81	1261410.02	Картометрический	1.00	-
258	516203.40	1261539.18	Картометрический	1.00	-
259	516264.58	1261698.93	Картометрический	1.00	-
260	516352.38	1261902.35	Картометрический	1.00	-
261	516460.52	1262102.45	Картометрический	1.00	-
262	516576.29	1262302.57	Картометрический	1.00	-
263	516599.98	1262322.95	Картометрический	1.00	-
264	516704.95	1262379.97	Картометрический	1.00	-
265	516853.13	1262440.92	Картометрический	1.00	-
266	516950.93	1262478.03	Картометрический	1.00	-
267	517008.52	1262496.39	Картометрический	1.00	-
268	517012.78	1262477.78	Картометрический	1.00	-
269	517238.54	1262502.55	Картометрический	1.00	-
270	517235.53	1262535.13	Картометрический	1.00	-
271	517407.06	1262557.20	Картометрический	1.00	-
272	517519.73	1262572.76	Картометрический	1.00	-
273	517524.00	1262547.38	Картометрический	1.00	-
274	517684.96	1262564.76	Картометрический	1.00	-
275	517706.52	1262595.30	Картометрический	1.00	-
276	517760.40	1262600.87	Картометрический	1.00	-
277	517788.28	1262592.99	Картометрический	1.00	-
278	517780.61	1262560.23	Картометрический	1.00	-
279	517823.09	1262547.80	Картометрический	1.00	-
280	517828.97	1262577.45	Картометрический	1.00	-
281	517857.39	1262558.90	Картометрический	1.00	-
282	517864.62	1262538.61	Картометрический	1.00	-
283	517862.15	1262492.89	Картометрический	1.00	-
284	517854.96	1262446.43	Картометрический	1.00	-
285	517931.00	1262399.00	Картометрический	1.00	-
286	517933.52	1262363.14	Картометрический	1.00	-
287	517933.20	1262297.95	Картометрический	1.00	-
288	517914.15	1262286.91	Картометрический	1.00	-

1	2	3	4	5	6
289	517914.64	1262243.30	Картометрический	1.00	-
290	518032.39	1262258.02	Картометрический	1.00	-
291	518034.96	1262236.02	Картометрический	1.00	-
292	518056.99	1262236.51	Картометрический	1.00	-
293	518057.87	1262218.31	Картометрический	1.00	-
294	518183.27	1262216.97	Картометрический	1.00	-
295	518285.36	1262218.95	Картометрический	1.00	-
296	518334.54	1262174.78	Картометрический	1.00	-
297	518415.28	1262176.49	Картометрический	1.00	-
298	518425.55	1262188.51	Картометрический	1.00	-
299	518437.90	1262201.57	Картометрический	1.00	-
300	518447.58	1262203.85	Картометрический	1.00	-
301	518474.22	1262202.25	Картометрический	1.00	-
302	518480.71	1262199.09	Картометрический	1.00	-
303	518486.27	1262190.69	Картометрический	1.00	-
304	518489.96	1262175.44	Картометрический	1.00	-
305	518542.57	1262175.66	Картометрический	1.00	-
306	518581.17	1262144.02	Картометрический	1.00	-
307	518582.08	1262107.62	Картометрический	1.00	-
308	518671.04	1262108.72	Картометрический	1.00	-
309	518670.99	1262143.01	Картометрический	1.00	-
310	518705.30	1262143.53	Картометрический	1.00	-
311	518914.34	1262019.25	Картометрический	1.00	-
312	519069.55	1261921.07	Картометрический	1.00	-
313	519097.48	1261938.08	Картометрический	1.00	-
314	519175.53	1261852.10	Картометрический	1.00	-
315	519222.55	1261748.69	Картометрический	1.00	-
316	519244.31	1261713.40	Картометрический	1.00	-
317	519277.24	1261723.15	Картометрический	1.00	-
318	519310.24	1261696.38	Картометрический	1.00	-
319	519397.81	1261682.00	Картометрический	1.00	-
320	519533.41	1261657.41	Картометрический	1.00	-
321	519734.69	1261622.85	Картометрический	1.00	-
322	519774.10	1261618.73	Картометрический	1.00	-
323	519863.46	1261634.22	Картометрический	1.00	-
324	519878.39	1261565.69	Картометрический	1.00	-
325	519918.61	1261564.79	Картометрический	1.00	-
326	519952.57	1261564.03	Картометрический	1.00	-
327	520021.59	1261565.47	Картометрический	1.00	-
328	520090.02	1261533.64	Аналитический	0.10	-
329	520115.66	1261537.51	Аналитический	0.10	-
330	520171.34	1261536.93	Картометрический	1.00	-
331	520191.63	1261527.97	Картометрический	1.00	-
332	520187.56	1261445.60	Картометрический	1.00	-
333	520267.41	1261397.09	Картометрический	1.00	-
334	520268.43	1261313.44	Картометрический	1.00	-
335	520339.62	1261342.28	Картометрический	1.00	-
336	520343.79	1261460.13	Картометрический	1.00	-
337	520441.57	1261460.97	Картометрический	1.00	-
338	520475.82	1261449.41	Картометрический	1.00	-
339	520499.81	1261403.68	Картометрический	1.00	-

1	2	3	4	5	6
340	520521.16	1261409.55	Картометрический	1.00	-
341	520485.04	1261559.63	Картометрический	1.00	-
342	520514.33	1261584.85	Картометрический	1.00	-
343	520503.24	1261696.43	Картометрический	1.00	-
344	520559.03	1261668.31	Картометрический	1.00	-
345	520698.62	1261642.35	Картометрический	1.00	-
346	520834.47	1261636.68	Картометрический	1.00	-
347	520838.16	1261597.38	Картометрический	1.00	-
348	521076.63	1261617.15	Картометрический	1.00	-
349	521103.16	1261468.33	Картометрический	1.00	-
350	521214.84	1261512.74	Картометрический	1.00	-
351	521328.36	1261560.61	Картометрический	1.00	-
352	521315.70	1261591.90	Картометрический	1.00	-
353	521334.96	1261600.46	Картометрический	1.00	-
354	521396.72	1261627.59	Картометрический	1.00	-
355	521416.23	1261571.35	Картометрический	1.00	-
356	521415.99	1261547.95	Картометрический	1.00	-
357	521418.43	1261496.61	Картометрический	1.00	-
358	521459.69	1261464.65	Картометрический	1.00	-
359	521462.49	1261464.00	Картометрический	1.00	-
360	521465.99	1261464.09	Картометрический	1.00	-
361	521473.91	1261465.16	Картометрический	1.00	-
362	521473.98	1261513.35	Картометрический	1.00	-
363	521470.48	1261535.19	Картометрический	1.00	-
364	521465.81	1261557.90	Картометрический	1.00	-
365	521431.93	1261640.28	Картометрический	1.00	-
366	521535.15	1261666.52	Картометрический	1.00	-
367	521571.55	1261690.29	Картометрический	1.00	-
368	521593.33	1261649.76	Картометрический	1.00	-
369	521651.17	1261624.71	Картометрический	1.00	-
370	521669.44	1261648.50	Картометрический	1.00	-
371	521728.16	1261596.96	Аналитический	0.20	-
372	521750.20	1261589.02	Аналитический	0.20	-
373	521714.65	1261544.99	Картометрический	1.00	-
374	521865.18	1261470.66	Картометрический	1.00	-
375	522141.76	1261331.20	Картометрический	1.00	-
376	522206.28	1261360.72	Картометрический	1.00	-
377	522534.72	1261634.31	Картометрический	1.00	-
378	522586.72	1261613.80	Картометрический	1.00	-
379	522687.89	1261792.79	Аналитический	0.10	-
380	522697.55	1261810.08	Аналитический	0.10	-
381	522712.04	1261899.69	Картометрический	1.00	-
382	522693.11	1261939.06	Картометрический	1.00	-
383	522696.99	1261963.12	Картометрический	1.00	-
384	522721.21	1261994.70	Картометрический	1.00	-
385	522750.46	1262008.52	Картометрический	1.00	-
386	522820.54	1262086.79	Картометрический	1.00	-
387	522840.85	1262084.17	Картометрический	1.00	-
388	522862.21	1262055.10	Картометрический	1.00	-
389	522890.27	1262051.00	Картометрический	1.00	-
390	522927.17	1262076.18	Картометрический	1.00	-

1	2	3	4	5	6
391	523061.84	1262099.67	Картометрический	1.00	-
392	523086.02	1262117.31	Картометрический	1.00	-
393	523110.31	1262171.70	Картометрический	1.00	-
394	523121.97	1262245.16	Картометрический	1.00	-
395	523136.01	1262270.45	Картометрический	1.00	-
396	523193.29	1262315.82	Картометрический	1.00	-
397	523198.45	1262342.42	Картометрический	1.00	-
398	523195.53	1262398.16	Картометрический	1.00	-
399	523184.18	1262647.91	Картометрический	1.00	-
400	523181.65	1262663.14	Картометрический	1.00	-
401	523218.83	1262779.58	Картометрический	1.00	-
402	523233.39	1262832.75	Картометрический	1.00	-
403	523229.39	1262908.81	Картометрический	1.00	-
404	523265.06	1262946.68	Картометрический	1.00	-
405	523275.05	1262996.65	Аналитический	0.50	-
406	523273.91	1262997.61	Аналитический	0.50	-
407	523273.61	1263011.96	Аналитический	0.50	-
408	523273.57	1263018.51	Аналитический	0.50	-
409	523273.91	1263022.75	Аналитический	0.50	-
410	523279.88	1263027.34	Аналитический	0.50	-
411	523289.83	1263033.26	Аналитический	0.50	-
412	523309.31	1263038.78	Аналитический	0.50	-
413	523411.87	1263078.54	Аналитический	0.50	-
414	523435.49	1263084.64	Аналитический	0.50	-
415	523440.52	1263092.34	Аналитический	0.50	-
416	523453.75	1263095.41	Аналитический	0.50	-
417	523460.23	1263091.63	Аналитический	0.50	-
418	523484.21	1263096.04	Аналитический	0.50	-
419	523515.15	1263102.19	Аналитический	0.50	-
420	523552.69	1263105.07	Аналитический	0.50	-
421	523618.29	1263111.23	Аналитический	0.50	-
422	523706.28	1263109.94	Аналитический	0.50	-
423	523863.79	1263100.46	Аналитический	0.50	-
424	524185.82	1263080.92	Аналитический	0.50	-
425	524313.46	1263089.87	Аналитический	0.50	-
426	524363.23	1263099.33	Аналитический	0.50	-
427	524388.71	1263105.54	Аналитический	0.50	-
428	524442.31	1263120.25	Аналитический	0.50	-
429	524470.13	1263130.03	Аналитический	0.50	-
430	524495.90	1263136.60	Аналитический	0.50	-
431	524521.95	1263146.32	Аналитический	0.50	-
432	524539.64	1263156.37	Аналитический	0.50	-
433	524560.35	1263165.54	Аналитический	0.50	-
434	524598.23	1263190.41	Аналитический	0.50	-
435	524656.64	1263224.32	Аналитический	0.50	-
436	524659.38	1263225.46	Аналитический	0.50	-
437	524695.94	1263253.98	Аналитический	0.50	-
438	524740.41	1263287.52	Аналитический	0.50	-
439	524761.98	1263270.05	Аналитический	0.50	-
440	524817.19	1263225.35	Картометрический	1.00	-
441	524843.51	1263192.35	Картометрический	1.00	-

1	2	3	4	5	6
442	524934.24	1263150.10	Картометрический	1.00	-
443	525002.44	1263156.09	Картометрический	1.00	-
444	525037.14	1263178.15	Картометрический	1.00	-
445	525066.72	1263222.21	Картометрический	1.00	-
446	525089.82	1263301.55	Картометрический	1.00	-
447	525105.08	1263339.54	Картометрический	1.00	-
448	525129.10	1263411.97	Картометрический	1.00	-
449	525088.71	1263498.73	Картометрический	1.00	-
450	525094.49	1263535.77	Картометрический	1.00	-
451	525107.65	1263577.08	Картометрический	1.00	-
452	525148.66	1263622.01	Картометрический	1.00	-
453	525172.27	1263628.89	Картометрический	1.00	-
454	525196.53	1263637.20	Картометрический	1.00	-
455	525300.25	1263666.20	Картометрический	1.00	-
456	525336.60	1263715.77	Картометрический	1.00	-
457	525339.54	1263729.75	Картометрический	1.00	-
458	525344.58	1263757.28	Картометрический	1.00	-
459	525348.38	1263766.17	Картометрический	1.00	-
460	525365.71	1263786.94	Картометрический	1.00	-
461	525384.29	1263828.45	Картометрический	1.00	-
462	525384.18	1263893.66	Картометрический	1.00	-
463	525395.54	1263938.98	Картометрический	1.00	-
464	525412.02	1263964.82	Картометрический	1.00	-
465	525461.10	1264002.13	Картометрический	1.00	-
466	525430.12	1264035.98	Картометрический	1.00	-
467	525429.21	1264074.08	Картометрический	1.00	-
49	525449.83	1264154.13	Картометрический	1.00	-
468	524539.36	1263159.89	Аналитический	0.10	-
469	524539.12	1263160.33	Аналитический	0.10	-
470	524538.68	1263160.09	Аналитический	0.10	-
471	524538.92	1263159.65	Аналитический	0.10	-
468	524539.36	1263159.89	Аналитический	0.10	-
472	524500.66	1263139.84	Аналитический	0.10	-
473	524497.07	1263141.05	Аналитический	0.10	-
474	524496.91	1263140.57	Аналитический	0.10	-
475	524500.50	1263139.36	Аналитический	0.10	-
472	524500.66	1263139.84	Аналитический	0.10	-
476	524144.41	1263091.06	Аналитический	0.10	-
477	524143.99	1263091.34	Аналитический	0.10	-
478	524141.94	1263088.17	Аналитический	0.10	-
479	524142.36	1263087.89	Аналитический	0.10	-
476	524144.41	1263091.06	Аналитический	0.10	-
480	524102.34	1263092.71	Аналитический	0.10	-
481	524102.38	1263093.21	Аналитический	0.10	-
482	524101.88	1263093.25	Аналитический	0.10	-
483	524101.84	1263092.75	Аналитический	0.10	-
480	524102.34	1263092.71	Аналитический	0.10	-

1	2	3	4	5	6
484	524032.94	1263097.20	Аналитический	0.10	-
485	524033.73	1263102.03	Аналитический	0.10	-
486	524033.23	1263102.11	Аналитический	0.10	-
487	524032.44	1263097.28	Аналитический	0.10	-
484	524032.94	1263097.20	Аналитический	0.10	-
488	524037.26	1263125.60	Аналитический	0.10	-
489	524037.34	1263126.10	Аналитический	0.10	-
490	524036.84	1263126.18	Аналитический	0.10	-
491	524036.76	1263125.68	Аналитический	0.10	-
488	524037.26	1263125.60	Аналитический	0.10	-
492	523953.29	1263106.69	Аналитический	0.10	-
493	523953.31	1263107.19	Аналитический	0.10	-
494	523952.81	1263107.21	Аналитический	0.10	-
495	523952.79	1263106.71	Аналитический	0.10	-
492	523953.29	1263106.69	Аналитический	0.10	-
496	523876.31	1263111.58	Аналитический	0.10	-
497	523876.33	1263112.08	Аналитический	0.10	-
498	523875.83	1263112.10	Аналитический	0.10	-
499	523875.81	1263111.60	Аналитический	0.10	-
496	523876.31	1263111.58	Аналитический	0.10	-
500	523797.86	1263117.00	Аналитический	0.10	-
501	523797.88	1263117.50	Аналитический	0.10	-
502	523797.38	1263117.52	Аналитический	0.10	-
503	523797.36	1263117.02	Аналитический	0.10	-
500	523797.86	1263117.00	Аналитический	0.10	-
504	523721.65	1263122.09	Аналитический	0.10	-
505	523721.67	1263122.59	Аналитический	0.10	-
506	523721.17	1263122.61	Аналитический	0.10	-
507	523721.15	1263122.11	Аналитический	0.10	-
504	523721.65	1263122.09	Аналитический	0.10	-
508	523644.96	1263127.13	Аналитический	0.10	-
509	523644.98	1263127.63	Аналитический	0.10	-
510	523644.48	1263127.65	Аналитический	0.10	-
511	523644.46	1263127.15	Аналитический	0.10	-
508	523644.96	1263127.13	Аналитический	0.10	-
512	523568.64	1263132.51	Аналитический	0.10	-
513	523568.66	1263133.01	Аналитический	0.10	-
514	523568.16	1263133.03	Аналитический	0.10	-
515	523568.14	1263132.53	Аналитический	0.10	-
512	523568.64	1263132.51	Аналитический	0.10	-
516	519193.29	1262206.26	Картометрический	1.00	-
517	519205.87	1262224.68	Картометрический	1.00	-

1	2	3	4	5	6
518	519206.28	1262241.43	Картометрический	1.00	-
519	519192.49	1262265.05	Картометрический	1.00	-
520	519154.89	1262275.72	Картометрический	1.00	-
521	519081.73	1262267.60	Картометрический	1.00	-
522	519077.66	1262249.40	Картометрический	1.00	-
523	519082.34	1262237.74	Картометрический	1.00	-
516	519193.29	1262206.26	Картометрический	1.00	-
524	518338.26	1262363.27	Картометрический	1.00	-
525	518347.05	1262371.59	Картометрический	1.00	-
526	518339.83	1262382.76	Картометрический	1.00	-
527	518324.67	1262394.87	Картометрический	1.00	-
528	518305.36	1262409.57	Картометрический	1.00	-
529	518281.96	1262407.19	Картометрический	1.00	-
530	518267.50	1262384.96	Картометрический	1.00	-
531	518250.24	1262368.68	Картометрический	1.00	-
532	518232.84	1262357.66	Картометрический	1.00	-
533	518216.00	1262366.67	Картометрический	1.00	-
534	518218.87	1262389.84	Картометрический	1.00	-
535	518208.45	1262407.98	Картометрический	1.00	-
536	518198.76	1262406.15	Картометрический	1.00	-
537	518192.72	1262396.45	Картометрический	1.00	-
538	518193.28	1262360.11	Картометрический	1.00	-
539	518182.31	1262343.08	Картометрический	1.00	-
540	518211.71	1262333.18	Картометрический	1.00	-
541	518234.24	1262320.92	Картометрический	1.00	-
542	518256.42	1262343.00	Картометрический	1.00	-
543	518289.26	1262372.43	Картометрический	1.00	-
524	518338.26	1262363.27	Картометрический	1.00	-

3. Сведения о характерных точках части (частей) границы объекта

Обозначение характерных точек части границы	Координаты, м		Метод определения координат характерной точки	Средняя квадратическая погрешность положения характерной точки (Mt), м	Описание обозначения точки на местности (при наличии)
	X	Y			
1	2	3	4	5	6
Часть №					
-	-	-	-	-	-

ОПИСАНИЕ МЕСТОПОЛОЖЕНИЯ ГРАНИЦ
село Гнилуша Нижневедугского сельского поселения Семилукского
муниципального района Воронежской области

(наименование объекта, местоположение границ которого описано
(далее - объект)

Раздел 1

Сведения об объекте		
№ п/п	Характеристики объекта	Описание характеристик
1	2	3
1	Местоположение объекта	Воронежская область, Семилукский муниципальный район, Нижневедугское сельское поселение, село Гнилуша
2	Площадь объекта \pm величина погрешности определения площади ($P \pm \Delta P$)	5695024 \pm 41762 м ²
3	Иные характеристики объекта	-

Раздел 2

Сведения о местоположении границ объекта					
1. Система координат: МСК - 36, зона 1					
2. Сведения о характерных точках границ объекта					
Обозначение характерных точек границ	Координаты, м		Метод определения координат характерной точки	Средняя квадратическая погрешность положения характерной точки (Mt), м	Описание обозначения точки на местности (при наличии)
	X	Y			
1	2	3	4	5	6
1	522963.62	1252450.74	Картометрический	1.00	-
2	522968.37	1252539.01	Картометрический	1.00	-
3	522915.00	1252542.72	Картометрический	1.00	-
4	522714.05	1252650.20	Картометрический	1.00	-
5	522651.79	1252651.35	Картометрический	1.00	-
6	522602.26	1252643.64	Картометрический	1.00	-
7	522606.15	1252561.88	Картометрический	1.00	-
8	522696.82	1252542.74	Картометрический	1.00	-
9	522728.51	1252538.60	Картометрический	1.00	-
10	522777.19	1252532.22	Картометрический	1.00	-
11	522864.13	1252487.61	Картометрический	1.00	-
12	522926.58	1252482.83	Картометрический	1.00	-
13	522947.56	1252481.06	Картометрический	1.00	-
14	522934.99	1252461.54	Картометрический	1.00	-
1	522963.62	1252450.74	Картометрический	1.00	-
15	521937.84	1251560.72	Картометрический	1.00	-
16	521978.34	1251760.51	Аналитический	0.40	-
17	521962.13	1251830.16	Аналитический	0.40	-
18	521927.43	1251811.48	Аналитический	0.40	-
19	521896.93	1251818.19	Аналитический	0.40	-
20	521838.81	1251640.39	Аналитический	0.40	-
21	521856.61	1251636.20	Аналитический	0.40	-
22	521852.52	1251527.89	Аналитический	0.40	-
15	521937.84	1251560.72	Картометрический	1.00	-
23	522084.48	1252311.40	Аналитический	0.40	-
24	522025.96	1252355.70	Картометрический	1.00	-
25	521975.04	1252406.37	Картометрический	1.00	-
26	521963.39	1252520.57	Картометрический	1.00	-
27	521909.92	1252580.12	Картометрический	1.00	-
28	521918.72	1252629.63	Картометрический	1.00	-
29	521987.21	1252695.76	Картометрический	1.00	-
30	522002.25	1252810.01	Картометрический	1.00	-
31	521956.28	1252841.15	Картометрический	1.00	-
32	521942.46	1252850.51	Картометрический	1.00	-
33	521838.27	1252851.57	Картометрический	1.00	-

34	521835.47	1252841.15	Картометрический	1.00	-
35	521825.65	1252804.59	Картометрический	1.00	-
36	521823.40	1252788.63	Картометрический	1.00	-
37	521803.78	1252649.61	Картометрический	1.00	-
38	521772.74	1252560.82	Картометрический	1.00	-
39	521735.97	1252518.86	Картометрический	1.00	-
40	521803.41	1252464.42	Картометрический	1.00	-
41	521803.01	1252461.08	Аналитический	0.40	-
42	521794.65	1252390.79	Аналитический	0.40	-
43	521872.30	1252309.72	Аналитический	0.40	-
44	521948.52	1252317.48	Аналитический	0.40	-
45	522003.30	1252240.17	Аналитический	0.40	-
23	522084.48	1252311.40	Аналитический	0.40	-
46	522320.02	1252738.28	Картометрический	1.00	-
47	522285.60	1252797.87	Картометрический	1.00	-
48	522209.42	1252772.34	Картометрический	1.00	-
49	522219.75	1252683.52	Картометрический	1.00	-
50	522299.77	1252695.09	Картометрический	1.00	-
51	522303.51	1252734.44	Картометрический	1.00	-
46	522320.02	1252738.28	Картометрический	1.00	-
52	522361.96	1253177.66	Картометрический	1.00	-
53	522355.70	1253288.80	Картометрический	1.00	-
54	522317.41	1253464.22	Картометрический	1.00	-
55	522333.78	1253544.21	Картометрический	1.00	-
56	522367.96	1253607.73	Картометрический	1.00	-
57	522501.22	1253693.02	Картометрический	1.00	-
58	522606.54	1253766.84	Картометрический	1.00	-
59	522705.60	1253786.07	Картометрический	1.00	-
60	522772.82	1253854.73	Картометрический	1.00	-
61	522868.03	1253899.33	Картометрический	1.00	-
62	522865.35	1253972.94	Картометрический	1.00	-
63	522835.80	1254150.56	Картометрический	1.00	-
64	522844.51	1254247.03	Картометрический	1.00	-
65	522855.82	1254314.32	Картометрический	1.00	-
66	522912.87	1254363.96	Картометрический	1.00	-
67	522974.33	1254468.41	Картометрический	1.00	-
68	523010.85	1254491.87	Картометрический	1.00	-
69	523075.77	1254526.15	Картометрический	1.00	-
70	523105.30	1254590.64	Картометрический	1.00	-
71	523108.73	1254686.54	Картометрический	1.00	-
72	523136.11	1254658.92	Картометрический	1.00	-
73	523201.94	1254705.03	Картометрический	1.00	-
74	523202.46	1254724.89	Картометрический	1.00	-
75	523163.28	1254762.72	Картометрический	1.00	-
76	523195.13	1254869.87	Картометрический	1.00	-
77	523185.97	1254900.77	Картометрический	1.00	-
78	523211.13	1254938.23	Картометрический	1.00	-
79	523212.59	1254976.26	Картометрический	1.00	-
80	523185.94	1255064.30	Картометрический	1.00	-
81	523145.68	1255141.02	Картометрический	1.00	-

82	523095.19	1255200.04	Картометрический	1.00	-
83	523068.78	1255251.74	Картометрический	1.00	-
84	523051.29	1255310.58	Картометрический	1.00	-
85	523046.54	1255462.31	Картометрический	1.00	-
86	523043.74	1255495.29	Картометрический	1.00	-
87	523020.76	1255556.69	Картометрический	1.00	-
88	522984.58	1255599.57	Картометрический	1.00	-
89	522957.24	1255636.07	Картометрический	1.00	-
90	522938.26	1255649.28	Картометрический	1.00	-
91	522966.13	1255654.47	Картометрический	1.00	-
92	523156.91	1255699.17	Картометрический	1.00	-
93	523226.80	1255710.18	Картометрический	1.00	-
94	523236.97	1255713.08	Картометрический	1.00	-
95	523271.77	1255732.32	Картометрический	1.00	-
96	523312.17	1255770.97	Картометрический	1.00	-
97	523270.28	1255859.10	Картометрический	1.00	-
98	523095.92	1255776.84	Картометрический	1.00	-
99	523055.24	1255768.20	Картометрический	1.00	-
100	523024.83	1255780.63	Картометрический	1.00	-
101	522997.92	1255815.43	Картометрический	1.00	-
102	522985.25	1255827.21	Аналитический	0.10	-
103	522953.57	1255834.28	Картометрический	1.00	-
104	522926.85	1255846.95	Аналитический	0.10	-
105	522889.95	1255845.21	Аналитический	0.10	-
106	522848.17	1255834.26	Аналитический	0.10	-
107	522810.78	1255802.97	Картометрический	1.00	-
108	522797.15	1255785.30	Картометрический	1.00	-
109	522723.62	1255809.80	Картометрический	1.00	-
110	522741.33	1255866.52	Картометрический	1.00	-
111	522776.85	1255980.29	Картометрический	1.00	-
112	522903.39	1256385.59	Картометрический	1.00	-
113	523043.73	1256350.15	Картометрический	1.00	-
114	523106.89	1256545.80	Аналитический	0.10	-
115	523115.06	1256572.13	Аналитический	0.10	-
116	523133.08	1256630.17	Картометрический	1.00	-
117	523205.02	1257353.62	Картометрический	1.00	-
118	523165.01	1257366.72	Картометрический	1.00	-
119	523214.88	1257454.83	Картометрический	1.00	-
120	523220.67	1257491.86	Аналитический	0.10	-
121	523221.72	1257493.81	Аналитический	0.10	-
122	523237.04	1257527.18	Картометрический	1.00	-
123	523476.05	1257502.16	Картометрический	1.00	-
124	523481.85	1257562.55	Картометрический	1.00	-
125	523721.39	1257473.30	Картометрический	1.00	-
126	523802.09	1257444.11	Картометрический	1.00	-
127	523875.88	1257388.33	Картометрический	1.00	-
128	523884.52	1257404.14	Картометрический	1.00	-
129	523852.10	1257454.57	Картометрический	1.00	-
130	523840.88	1257484.40	Картометрический	1.00	-
131	523842.59	1257507.92	Картометрический	1.00	-
132	523834.99	1257507.73	Картометрический	1.00	-
133	523807.16	1257527.75	Картометрический	1.00	-

134	523761.65	1257567.73	Картометрический	1.00	-
135	523702.74	1257601.86	Картометрический	1.00	-
136	523670.45	1257620.07	Картометрический	1.00	-
137	523652.04	1257651.77	Картометрический	1.00	-
138	523635.07	1257666.61	Картометрический	1.00	-
139	523529.43	1257672.72	Картометрический	1.00	-
140	523488.26	1257684.83	Картометрический	1.00	-
141	523475.54	1257699.85	Картометрический	1.00	-
142	523443.55	1257781.76	Картометрический	1.00	-
143	523379.33	1257816.32	Картометрический	1.00	-
144	523288.74	1257873.88	Картометрический	1.00	-
145	523247.57	1257882.84	Картометрический	1.00	-
146	523199.73	1257886.07	Картометрический	1.00	-
147	523174.26	1257893.90	Картометрический	1.00	-
148	523162.83	1257904.29	Картометрический	1.00	-
149	523156.42	1257940.78	Картометрический	1.00	-
150	523161.13	1257990.03	Картометрический	1.00	-
151	523187.19	1258103.31	Картометрический	1.00	-
152	523190.23	1258155.34	Картометрический	1.00	-
153	523201.10	1258210.13	Картометрический	1.00	-
154	523210.39	1258274.38	Картометрический	1.00	-
155	523224.38	1258315.88	Картометрический	1.00	-
156	523232.28	1258339.76	Картометрический	1.00	-
157	523241.70	1258441.03	Картометрический	1.00	-
158	523258.31	1258501.64	Картометрический	1.00	-
159	523267.12	1258626.30	Картометрический	1.00	-
160	523288.83	1258676.69	Картометрический	1.00	-
161	523358.91	1258757.50	Картометрический	1.00	-
162	523312.66	1258994.71	Картометрический	1.00	-
163	523214.15	1259170.04	Картометрический	1.00	-
164	523204.47	1259221.18	Картометрический	1.00	-
165	523149.46	1259193.14	Картометрический	1.00	-
166	523108.37	1259221.78	Картометрический	1.00	-
167	523100.64	1259286.48	Картометрический	1.00	-
168	523087.60	1259328.33	Картометрический	1.00	-
169	523087.67	1259427.38	Картометрический	1.00	-
170	523093.03	1259562.79	Картометрический	1.00	-
171	523095.55	1259573.42	Картометрический	1.00	-
172	523019.96	1259615.75	Картометрический	1.00	-
173	522981.80	1259591.83	Картометрический	1.00	-
174	522929.39	1259479.26	Картометрический	1.00	-
175	522878.14	1259329.94	Картометрический	1.00	-
176	522794.69	1259031.19	Картометрический	1.00	-
177	522750.03	1258959.15	Картометрический	1.00	-
178	522701.60	1258899.79	Картометрический	1.00	-
179	522749.58	1258812.13	Картометрический	1.00	-
180	522800.28	1258781.49	Картометрический	1.00	-
181	522791.70	1258743.51	Картометрический	1.00	-
182	522802.57	1258699.52	Картометрический	1.00	-
183	522758.18	1258634.99	Картометрический	1.00	-
184	522677.88	1258602.27	Картометрический	1.00	-
185	522603.29	1258582.41	Картометрический	1.00	-

186	522542.98	1258539.08	Картометрический	1.00	-
187	522533.70	1258537.63	Аналитический	0.50	-
188	522532.96	1258514.34	Аналитический	0.20	-
189	522526.63	1258517.33	Аналитический	0.20	-
190	522515.50	1258516.15	Аналитический	0.20	-
191	522510.53	1258513.97	Аналитический	0.20	-
192	522507.28	1258508.70	Аналитический	0.20	-
193	522508.33	1258533.46	Аналитический	0.50	-
194	522506.31	1258541.95	Аналитический	0.50	-
195	522507.73	1258562.30	Аналитический	0.50	-
196	522508.05	1258575.32	Картометрический	1.00	-
197	522394.80	1258587.53	Картометрический	1.00	-
198	522278.44	1258627.13	Картометрический	1.00	-
199	522272.86	1258632.98	Картометрический	1.00	-
200	522228.47	1258650.92	Картометрический	1.00	-
201	522209.44	1258654.80	Картометрический	1.00	-
202	522130.67	1258641.21	Картометрический	1.00	-
203	522107.90	1258670.46	Картометрический	1.00	-
204	522041.92	1258687.22	Картометрический	1.00	-
205	521983.69	1258747.04	Картометрический	1.00	-
206	521901.17	1258749.94	Картометрический	1.00	-
207	521806.13	1258816.26	Картометрический	1.00	-
208	521753.87	1258749.32	Картометрический	1.00	-
209	521751.44	1258784.82	Картометрический	1.00	-
210	521775.73	1258840.47	Картометрический	1.00	-
211	521798.59	1258839.11	Картометрический	1.00	-
212	521809.25	1258832.19	Аналитический	0.30	-
213	521838.11	1258839.36	Аналитический	0.30	-
214	521821.66	1258921.75	Картометрический	1.00	-
215	522024.74	1258956.10	Картометрический	1.00	-
216	522019.17	1259053.39	Картометрический	1.00	-
217	521982.19	1259084.18	Картометрический	1.00	-
218	521912.35	1259084.49	Картометрический	1.00	-
219	521883.79	1259086.45	Картометрический	1.00	-
220	521834.58	1259087.77	Картометрический	1.00	-
221	521758.16	1259071.69	Картометрический	1.00	-
222	521710.33	1259046.08	Картометрический	1.00	-
223	521682.26	1259000.58	Картометрический	1.00	-
224	521691.00	1258951.11	Картометрический	1.00	-
225	521663.11	1258967.71	Картометрический	1.00	-
226	521585.31	1258856.52	Картометрический	1.00	-
227	521601.69	1258796.85	Картометрический	1.00	-
228	521548.18	1258756.56	Картометрический	1.00	-
229	521494.73	1258717.50	Картометрический	1.00	-
230	521415.89	1258681.09	Картометрический	1.00	-
231	521399.48	1258710.31	Картометрический	1.00	-
232	521339.73	1258687.76	Картометрический	1.00	-
233	521329.63	1258706.82	Картометрический	1.00	-
234	521133.96	1258669.65	Картометрический	1.00	-
235	521089.23	1258641.36	Картометрический	1.00	-
236	521051.42	1258611.43	Картометрический	1.00	-
237	520966.76	1258529.99	Картометрический	1.00	-

238	520984.99	1258507.91	Картометрический	1.00	-
239	520970.85	1258502.36	Картометрический	1.00	-
240	520964.93	1258501.83	Картометрический	1.00	-
241	521039.82	1258412.95	Картометрический	1.00	-
242	521096.00	1258384.23	Картометрический	1.00	-
243	521109.50	1258362.45	Картометрический	1.00	-
244	521174.97	1258256.82	Картометрический	1.00	-
245	521175.97	1258257.91	Картометрический	1.00	-
246	521198.21	1258287.95	Картометрический	1.00	-
247	521209.97	1258269.72	Картометрический	1.00	-
248	521399.58	1258372.92	Аналитический	0.10	-
249	521428.85	1258388.33	Аналитический	0.10	-
250	521465.87	1258407.29	Картометрический	1.00	-
251	521456.66	1258429.32	Картометрический	1.00	-
252	521513.94	1258456.88	Картометрический	1.00	-
253	521519.39	1258446.71	Картометрический	1.00	-
254	521542.30	1258458.41	Картометрический	1.00	-
255	521535.20	1258477.04	Картометрический	1.00	-
256	521601.75	1258496.95	Картометрический	1.00	-
257	521610.09	1258472.39	Картометрический	1.00	-
258	521749.43	1258490.62	Картометрический	1.00	-
259	521779.49	1258493.41	Картометрический	1.00	-
260	521799.10	1258434.56	Картометрический	1.00	-
261	521799.13	1258355.54	Картометрический	1.00	-
262	521790.97	1258246.14	Картометрический	1.00	-
263	521797.05	1258106.66	Картометрический	1.00	-
264	521906.07	1258070.96	Картометрический	1.00	-
265	522001.06	1258107.61	Картометрический	1.00	-
266	522054.75	1258147.13	Картометрический	1.00	-
267	522083.08	1258173.49	Картометрический	1.00	-
268	522104.43	1258211.82	Картометрический	1.00	-
269	522109.16	1258226.59	Картометрический	1.00	-
270	522108.38	1258240.96	Картометрический	1.00	-
271	522101.69	1258257.05	Картометрический	1.00	-
272	522103.54	1258382.90	Аналитический	0.10	-
273	522243.92	1258347.10	Картометрический	1.00	-
274	522366.67	1258347.66	Картометрический	1.00	-
275	522378.51	1258346.76	Картометрический	1.00	-
276	522375.70	1258291.00	Картометрический	1.00	-
277	522396.37	1258277.78	Картометрический	1.00	-
278	522429.75	1258265.76	Картометрический	1.00	-
279	522426.71	1258240.43	Аналитический	0.20	-
280	522423.32	1258198.20	Аналитический	0.20	-
281	522422.97	1258113.02	Аналитический	0.20	-
282	522424.92	1258051.47	Аналитический	0.20	-
283	522425.61	1257955.76	Аналитический	0.20	-
284	522420.84	1257880.10	Аналитический	0.20	-
285	522410.13	1257816.43	Аналитический	0.20	-
286	522374.94	1257697.11	Аналитический	0.20	-
287	522360.35	1257651.07	Аналитический	0.20	-
288	522347.82	1257621.21	Аналитический	0.20	-
289	522310.35	1257538.80	Аналитический	0.20	-

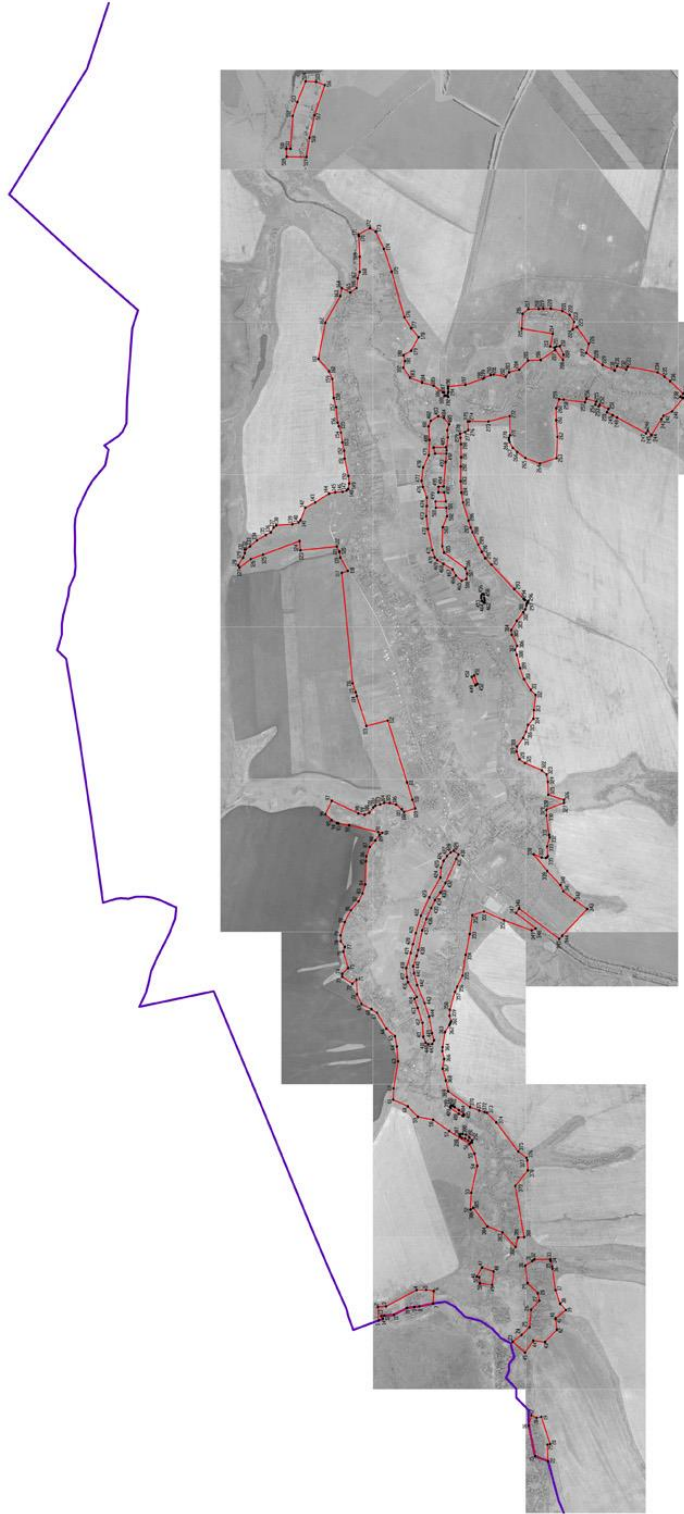
290	522287.83	1257492.10	Аналитический	0.20	-
291	522265.10	1257450.98	Аналитический	0.20	-
292	522224.09	1257408.22	Картометрический	1.00	-
293	522074.78	1257247.76	Аналитический	0.20	-
294	522011.85	1257183.06	Аналитический	0.20	-
295	522005.21	1257176.38	Аналитический	0.20	-
296	521983.13	1257168.27	Аналитический	0.20	-
297	521984.42	1257157.27	Аналитический	0.20	-
298	521990.43	1257157.52	Аналитический	0.20	-
299	521993.59	1257154.10	Аналитический	0.20	-
300	521994.78	1257139.54	Аналитический	0.20	-
301	522002.17	1257115.62	Аналитический	0.20	-
302	522015.25	1257096.06	Аналитический	0.20	-
303	522057.07	1257039.77	Аналитический	0.20	-
304	522093.46	1256979.93	Картометрический	1.00	-
305	522089.72	1256948.00	Картометрический	1.00	-
306	522054.77	1256875.45	Картометрический	1.00	-
307	522068.96	1256849.15	Картометрический	1.00	-
308	522057.68	1256816.69	Картометрический	1.00	-
309	522036.03	1256729.15	Картометрический	1.00	-
310	522009.92	1256656.99	Картометрический	1.00	-
311	521965.64	1256586.19	Картометрический	1.00	-
312	521934.00	1256552.75	Картометрический	1.00	-
313	521944.65	1256454.10	Картометрический	1.00	-
314	521947.78	1256397.63	Картометрический	1.00	-
315	521983.26	1256356.59	Картометрический	1.00	-
316	521996.68	1256312.84	Картометрический	1.00	-
317	522015.48	1256270.79	Картометрический	1.00	-
318	522055.61	1256215.57	Картометрический	1.00	-
319	522058.35	1256182.26	Картометрический	1.00	-
320	522041.44	1256131.55	Картометрический	1.00	-
321	522003.59	1256106.90	Картометрический	1.00	-
322	521892.96	1256058.92	Картометрический	1.00	-
323	521861.60	1256030.99	Картометрический	1.00	-
324	521852.98	1255983.20	Картометрический	1.00	-
325	521850.09	1255899.18	Картометрический	1.00	-
326	521747.89	1255865.62	Картометрический	1.00	-
327	521748.22	1255846.18	Картометрический	1.00	-
328	521862.27	1255801.59	Картометрический	1.00	-
329	521862.37	1255798.70	Аналитический	0.10	-
330	521862.90	1255761.98	Аналитический	0.10	-
331	521845.42	1255635.30	Аналитический	0.20	-
332	521841.70	1255618.75	Аналитический	0.20	-
333	521857.69	1255559.90	Картометрический	1.00	-
334	521853.57	1255496.97	Картометрический	1.00	-
335	521857.77	1255489.76	Картометрический	1.00	-
336	521866.21	1255484.64	Картометрический	1.00	-
337	521894.16	1255487.44	Картометрический	1.00	-
338	521946.74	1255507.85	Картометрический	1.00	-
339	521857.32	1255398.06	Картометрический	1.00	-
340	521770.95	1255306.43	Картометрический	1.00	-
341	521752.55	1255265.97	Картометрический	1.00	-

342	521679.04	1255208.49	Картометрический	1.00	-
343	521595.79	1255149.38	Аналитический	0.30	-
344	521759.46	1254974.00	Аналитический	0.30	-
345	521778.94	1254953.12	Картометрический	1.00	-
346	522042.34	1255152.77	Картометрический	1.00	-
347	522062.51	1255123.92	Картометрический	1.00	-
348	521932.91	1255021.97	Картометрический	1.00	-
349	521959.94	1255008.72	Картометрический	1.00	-
350	522140.89	1255075.21	Картометрический	1.00	-
351	522272.91	1255132.87	Картометрический	1.00	-
352	522348.97	1255108.69	Картометрический	1.00	-
353	522366.14	1254985.28	Картометрический	1.00	-
354	522392.55	1254849.07	Картометрический	1.00	-
355	522413.04	1254712.88	Картометрический	1.00	-
356	522448.66	1254640.00	Картометрический	1.00	-
357	522462.88	1254606.11	Картометрический	1.00	-
358	522496.55	1254487.83	Картометрический	1.00	-
359	522498.00	1254449.28	Картометрический	1.00	-
360	522489.10	1254412.23	Картометрический	1.00	-
361	522494.28	1254399.04	Картометрический	1.00	-
362	522498.69	1254387.76	Картометрический	1.00	-
363	522528.23	1254342.52	Картометрический	1.00	-
364	522544.05	1254242.81	Картометрический	1.00	-
365	522545.88	1254217.24	Картометрический	1.00	-
366	522534.01	1254165.73	Картометрический	1.00	-
367	522543.21	1254101.98	Картометрический	1.00	-
368	522522.45	1254025.27	Картометрический	1.00	-
369	522507.09	1253954.48	Картометрический	1.00	-
370	522363.70	1253850.13	Картометрический	1.00	-
371	522304.03	1253827.17	Картометрический	1.00	-
372	522268.47	1253818.22	Картометрический	1.00	-
373	522253.23	1253813.11	Картометрический	1.00	-
374	522191.09	1253749.54	Картометрический	1.00	-
375	522047.87	1253558.89	Картометрический	1.00	-
376	521993.50	1253517.37	Картометрический	1.00	-
377	521988.69	1253500.75	Картометрический	1.00	-
378	521984.57	1253435.66	Картометрический	1.00	-
379	522067.35	1253333.02	Картометрический	1.00	-
380	522009.20	1252997.25	Картометрический	1.00	-
381	522048.92	1252994.12	Картометрический	1.00	-
382	522065.62	1252933.05	Картометрический	1.00	-
383	522151.77	1253028.59	Картометрический	1.00	-
384	522250.80	1253066.86	Картометрический	1.00	-
385	522343.66	1253190.09	Картометрический	1.00	-
386	522359.50	1253177.67	Картометрический	1.00	-
52	522361.96	1253177.66	Картометрический	1.00	-
387	522432.41	1253668.04	Картометрический	1.00	-
388	522429.36	1253672.86	Картометрический	1.00	-
389	522413.23	1253674.20	Картометрический	1.00	-
390	522391.31	1253670.09	Картометрический	1.00	-
391	522368.71	1253650.91	Картометрический	1.00	-

392	522351.24	1253632.07	Картометрический	1.00	-
393	522350.55	1253618.03	Картометрический	1.00	-
394	522359.11	1253616.66	Картометрический	1.00	-
395	522376.93	1253631.39	Картометрический	1.00	-
396	522396.11	1253643.72	Картометрический	1.00	-
397	522416.32	1253647.14	Картометрический	1.00	-
398	522429.68	1253657.42	Картометрический	1.00	-
387	522432.41	1253668.04	Картометрический	1.00	-
399	522494.59	1253851.79	Картометрический	1.00	-
400	522489.36	1253860.20	Картометрический	1.00	-
401	522477.18	1253858.75	Картометрический	1.00	-
402	522465.86	1253851.50	Картометрический	1.00	-
403	522436.85	1253830.61	Картометрический	1.00	-
404	522404.35	1253804.41	Картометрический	1.00	-
405	522402.32	1253798.69	Картометрический	1.00	-
406	522406.45	1253792.75	Картометрический	1.00	-
407	522413.54	1253792.63	Картометрический	1.00	-
408	522437.43	1253806.24	Картометрический	1.00	-
409	522491.97	1253843.67	Картометрический	1.00	-
399	522494.59	1253851.79	Картометрический	1.00	-
410	522655.34	1254272.27	Картометрический	1.00	-
411	522669.91	1254311.45	Картометрический	1.00	-
412	522675.41	1254402.76	Картометрический	1.00	-
413	522707.80	1254501.20	Картометрический	1.00	-
414	522728.12	1254560.38	Картометрический	1.00	-
415	522711.95	1254572.00	Аналитический	0.10	-
416	522771.33	1254669.37	Картометрический	1.00	-
417	522778.06	1254702.28	Картометрический	1.00	-
418	522781.95	1254762.19	Картометрический	1.00	-
419	522752.48	1254861.60	Картометрический	1.00	-
420	522738.24	1254918.59	Картометрический	1.00	-
421	522719.46	1254991.12	Картометрический	1.00	-
422	522686.10	1255105.10	Картометрический	1.00	-
423	522631.38	1255224.91	Картометрический	1.00	-
424	522559.00	1255355.89	Картометрический	1.00	-
425	522554.14	1255419.68	Картометрический	1.00	-
426	522537.95	1255465.33	Картометрический	1.00	-
427	522515.29	1255497.39	Картометрический	1.00	-
428	522491.00	1255520.06	Картометрический	1.00	-
429	522469.31	1255532.36	Картометрический	1.00	-
430	522439.52	1255506.46	Картометрический	1.00	-
431	522454.42	1255479.26	Картометрический	1.00	-
432	522525.33	1255320.59	Картометрический	1.00	-
433	522558.20	1255257.94	Картометрический	1.00	-
434	522593.49	1255208.72	Картометрический	1.00	-
435	522618.43	1255155.61	Картометрический	1.00	-
436	522651.45	1255083.08	Картометрический	1.00	-
437	522676.71	1255009.90	Картометрический	1.00	-
438	522704.23	1254880.70	Картометрический	1.00	-
439	522714.27	1254841.85	Картометрический	1.00	-

440	522736.94	1254774.82	Картометрический	1.00	-
441	522730.47	1254728.19	Картометрический	1.00	-
442	522711.04	1254649.82	Картометрический	1.00	-
443	522660.99	1254531.92	Картометрический	1.00	-
444	522632.82	1254443.78	Картометрический	1.00	-
445	522613.24	1254335.09	Картометрический	1.00	-
446	522599.95	1254288.23	Картометрический	1.00	-
447	522611.30	1254264.50	Картометрический	1.00	-
448	522638.50	1254262.88	Картометрический	1.00	-
410	522655.34	1254272.27	Картометрический	1.00	-
449	522328.54	1256616.96	Картометрический	1.00	-
450	522353.76	1256672.32	Картометрический	1.00	-
451	522336.08	1256681.16	Картометрический	1.00	-
452	522316.80	1256625.00	Картометрический	1.00	-
449	522328.54	1256616.96	Картометрический	1.00	-
453	522286.81	1257170.17	Картометрический	1.00	-
454	522290.86	1257190.41	Картометрический	1.00	-
455	522290.05	1257204.16	Картометрический	1.00	-
456	522284.79	1257213.88	Картометрический	1.00	-
457	522276.70	1257215.49	Картометрический	1.00	-
458	522272.25	1257211.85	Картометрический	1.00	-
459	522271.84	1257190.41	Картометрический	1.00	-
460	522269.82	1257177.86	Картометрический	1.00	-
461	522267.45	1257173.92	Картометрический	1.00	-
462	522266.23	1257157.73	Аналитический	0.10	-
463	522266.58	1257157.63	Картометрический	1.00	-
464	522275.08	1257160.06	Картометрический	1.00	-
453	522286.81	1257170.17	Картометрический	1.00	-
465	522418.23	1257301.68	Картометрический	1.00	-
466	522457.12	1257335.50	Картометрический	1.00	-
467	522478.26	1257376.92	Картометрический	1.00	-
468	522539.13	1257413.28	Картометрический	1.00	-
469	522578.87	1257437.80	Картометрический	1.00	-
470	522596.58	1257455.69	Картометрический	1.00	-
471	522610.83	1257503.57	Картометрический	1.00	-
472	522640.30	1257642.06	Картометрический	1.00	-
473	522650.97	1257726.19	Картометрический	1.00	-
474	522647.35	1257792.05	Картометрический	1.00	-
475	522646.62	1257847.37	Картометрический	1.00	-
476	522673.56	1257918.02	Картометрический	1.00	-
477	522681.17	1257958.60	Картометрический	1.00	-
478	522671.17	1258045.97	Картометрический	1.00	-
479	522634.37	1258125.98	Картометрический	1.00	-
480	522630.91	1258226.05	Картометрический	1.00	-
481	522636.50	1258314.94	Картометрический	1.00	-
482	522621.46	1258352.00	Картометрический	1.00	-
483	522572.10	1258381.33	Картометрический	1.00	-
484	522534.80	1258370.55	Картометрический	1.00	-
485	522501.09	1258328.91	Картометрический	1.00	-

486	522513.22	1258290.37	Картометрический	1.00	-
487	522508.85	1258242.80	Картометрический	1.00	-
488	522517.18	1258157.24	Картометрический	1.00	-
489	522522.11	1258178.99	Аналитический	0.10	-
490	522602.48	1258176.67	Аналитический	0.10	-
491	522593.46	1258135.92	Аналитический	0.10	-
492	522519.18	1258136.67	Картометрический	1.00	-
493	522524.59	1258081.09	Картометрический	1.00	-
494	522537.00	1257921.04	Картометрический	1.00	-
495	522569.99	1257918.88	Аналитический	0.20	-
496	522571.46	1257882.60	Аналитический	0.20	-
497	522533.28	1257882.21	Картометрический	1.00	-
498	522522.93	1257822.54	Картометрический	1.00	-
499	522590.44	1257822.02	Аналитический	0.20	-
500	522587.78	1257781.03	Аналитический	0.20	-
501	522519.33	1257781.57	Картометрический	1.00	-
502	522514.83	1257726.30	Картометрический	1.00	-
503	522543.31	1257653.32	Картометрический	1.00	-
504	522546.76	1257529.15	Картометрический	1.00	-
505	522534.30	1257487.25	Картометрический	1.00	-
506	522393.71	1257382.84	Картометрический	1.00	-
507	522383.57	1257349.02	Картометрический	1.00	-
508	522388.64	1257313.52	Картометрический	1.00	-
465	522418.23	1257301.68	Картометрический	1.00	-
509	523566.69	1260082.43	Картометрический	5.00	-
510	523568.55	1260136.50	Картометрический	5.00	-
511	523540.61	1260136.62	Картометрический	5.00	-
512	523526.03	1260351.30	Картометрический	5.00	-
513	523496.68	1260441.84	Картометрический	5.00	-
514	523441.22	1260578.12	Картометрический	5.00	-
515	523372.64	1260574.19	Картометрический	5.00	-
516	523315.86	1260553.32	Картометрический	5.00	-
517	523383.83	1260355.30	Картометрический	5.00	-
518	523416.04	1260207.60	Картометрический	5.00	-
519	523436.32	1260081.28	Картометрический	5.00	-
509	523566.69	1260082.43	Картометрический	5.00	-
3. Сведения о характерных точках части (частей) границы объекта					
Обозначение характерных точек части границы	Координаты, м		Метод определения координат характерной точки	Средняя квадратическая погрешность положения характерной точки (Mt), м	Описание обозначения точки на местности (при наличии)
	X	Y			
1	2	3	4	5	6
Часть №					
-	-	-	-	-	-

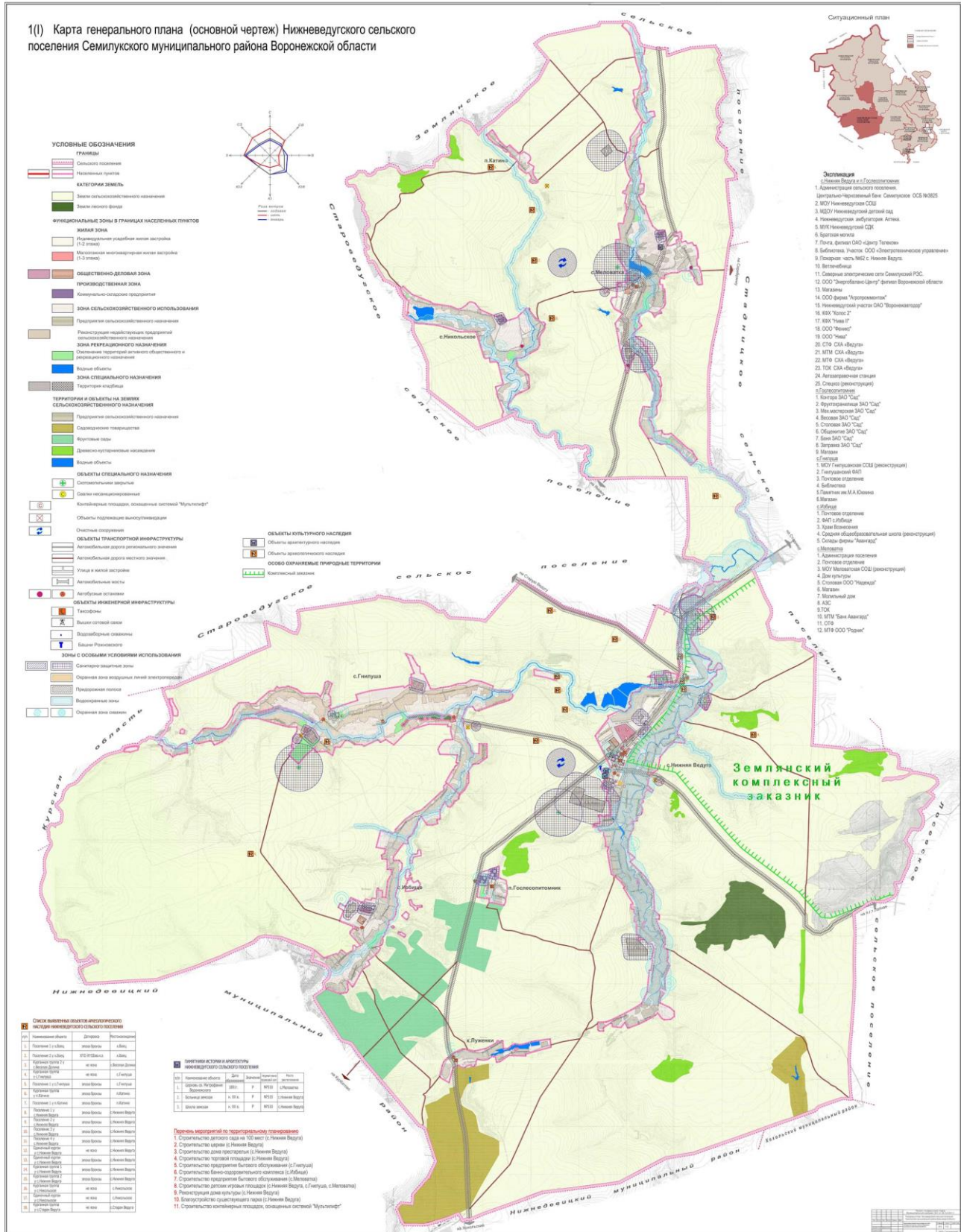


Масштаб 1:1000

- граница участка
- граница земельного участка
- граница земельного участка
- граница земельного участка

Приложение № 2 к решению Совета народных депутатов Нишневедугского сельского поселения от 22.08.2023 г. № 140

1(Г) Карта генерального плана (основной чертёж) Нишневедугского сельского поселения Семилукского муниципального района Воронежской области



УТВЕРЖДАЮ:

Глава Нижневедугского сельского поселения Семилукского муниципального района Воронежской области

Н.Я. Богомолова



22.08.2023 года

Акт от 22.08.2023 года

«Об обнародовании решения Совета народных депутатов Нижневедугского сельского поселения Семилукского муниципального района Воронежской области № 140 от 22.08.2023 г. «О внесении изменений в решение Совета народных депутатов Нижневедугского сельского поселения Семилукского муниципального района Воронежской области от 10.10.2012 № 152 «Об утверждении Генерального плана Нижневедугского сельского поселения Семилукского муниципального района Воронежской области»





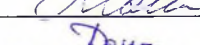
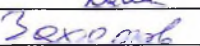

с. Нижняя Ведуга

Комиссия в составе:

Богомолова Надежда Яковлевна – глава Нижневедугского сельского поселения, Алимova Вера Ивановна – главный специалист администрации Нижневедугского сельского поселения, Ююкин Юрий Иванович – директор МКОУ Нижневедугская СОШ, Елфимова Любовь Михайловна – начальник отделения почтовой связи с. Гнилуша, Мальцева Валентина Алексеевна - начальник отделения почтовой связи с. Избище, Данилова Ольга Сергеевна – начальник отделения почтовой связи с. Меловатка, Захаров Степан Владимирович – директор филиала ООО «Соколиные Сады» в Воронежской области составила настоящий акт о том, что с 22 августа 2023 года по 01 сентября 2023 года на стендах в зданиях: администрации Нижневедугского сельского поселения по адресу: с.Нижняя Ведуга, улица Ленина, дом 32; МКОУ Нижневедугская СОШ по адресу: с.Нижняя Ведуга, улица Ленина, дом 68; отделения почтовой связи с. Гнилуша по адресу: с. Гнилуша, улица Центральная, дом 7; отделения почтовой связи с. Избище по адресу: с. Избище, улица Центральная, дом 17; отделения почтовой связи с. Меловатка по адресу: с. Меловатка, улица Центральная, 24, магазина ООО «Соколиные Сады» в Воронежской области по адресу: пос. Гослесопитомника, улица Садовая, 17, обнародовано решение Совета народных депутатов Нижневедугского сельского поселения Семилукского муниципального района Воронежской области № 140 от 22.08.2023 г. «О внесении изменений в решение Совета народных депутатов Нижневедугского сельского поселения Семилукского муниципального района Воронежской области от 10.10.2012 № 152 «Об утверждении Генерального плана Нижневедугского сельского поселения Семилукского муниципального района Воронежской области».

Настоящий акт составлен в одном экземпляре и хранится вместе с первым экземпляром обнародованного правового акта.

Подписи:

 Богомолова Н.Я.
 Алимova В.И.
 Ююкин Ю.И.
 Елфимова Л.М.
 Мальцева В.А.
 Данилова О.С.
 Захаров С.В.